

1. ยศทหาร - ตำแหน่ง และหน่วย

(1) ยศทหารอากาศ (AIR FORCE RANK)

นายทหารชั้นสัญญาบัตร

จอมพลอากาศ	Marshal of the Royal Thai Air Force
พลอากาศเอก (พล.อ.อ.)	Air Chief Marshal
พลอากาศโท (พล.อ.อ.)	Air Marshal
พลอากาศตรี (พล.อ.ต.)	Air Vice Marshal
นาวาอากาศเอก (พิเศษ)	Senior Group Captain
(น.อ.) พิเศษ	(Sr Gp. Capt.)
นาวาอากาศเอก (น.อ.)	Group Captain (Gp Capt.)
นาวาอากาศโท (น.ท.)	Wing Commander (Wg Cdr.)
นาวาอากาศตรี (น.ต.)	Squadron Leader (Sqn Ldr.)
เรืออากาศเอก (ร.อ.)	Flight Lieutenant (Flt Lt)
เรืออากาศโท (ร.ท.)	Flying Officer (Flg off)
เรืออากาศตรี (ร.ต.)	Pilot Officer (Plt off)

นายทหารชั้นประทวน

พันจ่าอากาศเอก	Flight Sergeant
(พ.อ.อ.)	First Class
พันจ่าอากาศโท	Flight Sergeant
(พ.อ.ท.)	Second Class
พันจ่าอากาศตรี	Flight Sergeant
(พ.อ.ต.)	Third Class
จ่าอากาศเอก	Sergeant
(จ.อ.)	(SGT)
จ่าอากาศโท	Corporal
(จ.ท.)	(Cpl)
จ่าอากาศตรี	Leading Aircraftman
(จ.ต.)	LAC
พลทหารอากาศ	Airman (AMN)

(2) สังกัด และผู้นำหน่วยของทหารอากาศ

Royal Thai Air Force (Unit and Leader of Units)

กองทัพอากาศ	Royal Thai Air Force. (RTAF)
กองบัญชาการ	Headquarters
กองบัญชาการกองทัพอากาศ	Headquarters, Royal Thai Air Force
ผู้บัญชาการทหารอากาศ	Commander in Chief, Royal Thai Air Force
รองผู้บัญชาการทหารอากาศ	Deputy Commander in Chief, Royal Thai Air Force
ผู้ช่วยผู้บัญชาการทหารอากาศ	Assistant Commander in Chief, Royal Thai Air Force
เสนาธิการทหารอากาศ	Chief of the Air Staff
กรมควบคุมการปฏิบัติทางอากาศ	Directorate of Air Operation Control
เจ้ากรมควบคุมการปฏิบัติทางอากาศ	Director of Air Operation Control
กองข่าวอากาศ	Weather Department
ผู้อำนวยการกองข่าวอากาศ	Director of Weather Department
ศูนย์บริการข่าวอากาศ	Weather Center Service
ผู้บังคับศูนย์บริการข่าวอากาศ	Director of Weather Center Service
รองผู้บังคับศูนย์บริการข่าวอากาศ	Deputy Director of Weather Center Service
ผู้ช่วยทูตทหารอากาศ	Air Force attaché

(3) สังกัด และผู้นำหน่วยของทหารเรือ

Royal Thai Navy (Unit and Leader of Units)

กองทัพเรือ	Royal Thai Navy, (RTN)
กองบัญชาการ	Headquarters
กองบัญชาการกองทัพเรือ	Headquarters, Royal Thai Navy
ผู้บัญชาการทหารเรือ	Commander in Chief, Royal Thai Navy
รองผู้บัญชาการทหารเรือ	Deputy Commander in Chief, RTN
ผู้ช่วยผู้บัญชาการทหารเรือ	Assistant Commander in Chief, RTN
เสนาธิการทหารเรือ	Chief of Staff, Royal Thai Navy

(4) สังกัด และผู้นำหน่วยของทหารบก

Royal Thai Army (Unit and Leader of Units)

กองทัพบก	Royal Thai Navy, RTA
กองบัญชาการ	Headquarters
กองบัญชาการกองทัพบก	Royal Thai Army Headquarters.
ผู้บัญชาการทหารบก	Commander in Chief. Royal Thai Army
รองผู้บัญชาการทหารอากาศ	Deputy Commander in Chief, RTA
ผู้ช่วยผู้บัญชาการทหารอากาศ	Assistant Commander in Chief, RTA
เสนาธิการทหารบก	Chief of Staff , Royal Thai Army

(5) กองบัญชาการทหารสูงสุด

ผู้บัญชาการทหารสูงสุด	Chief of Defense Force
-----------------------	------------------------

(6) ทูตสหรัฐอเมริกา Your excellency, Sir, Lady and gentleman

2. ลักษณะคำพูดที่ใช้ในการพยากรณ์อากาศ, บรรยายสรุปข่าวอากาศ และบริการข่าวอากาศ คำพูดที่ใช้ในการพยากรณ์อากาศประเทศไทย (กองข่าวอากาศ คปอ.)

1. เมฆ

จำนวนเมฆ	ภาษาไทย	ภาษาอังกฤษ
0-1/8 ส่วน	ท้องฟ้าแจ่มใส	Clear (SKY)
> 1-2/8 ส่วน	ท้องฟ้าโปร่ง	Fair (SKY)
>2-4/8 ส่วน	มีเมฆบางส่วน	Partly Cloudy (SKY)
>4-6/8 ส่วน	มีเมฆเป็นส่วนมาก	Cloudy (SKY)
>6-7/8 ส่วน	มีเมฆมาก	Very Cloudy (SKY)
>7-8/8 ส่วน	มีเมฆเต็มท้องฟ้า	Overcast (SKY)

2. หมอก

ทัศนวิสัยทางระดับ	ภาษาไทย	ภาษาอังกฤษ
0 – 1 ไมล์	มีหมอกหนา	Thick Fog
> 1 – 3 ไมล์	มีหมอก	Fog
> 3 ไมล์	มีหมอกบาง	Light Fog

3. สภาพอากาศ

ภาษาไทย	ภาษาอังกฤษ
ลักษณะฟ้าคะนอง	Thunder Storm
ฝนหรือพายุฝนฟ้าคะนอง	Rain or Thunder Rain
ฝนละออง	Drizzle
ฝนตกเป็นครั้งคราว	Occasional Rain
ฝน	Rain
ฝนหนัก	Heavy Rain
ฝนผ่าน	Shower Rain
ฝนเบา	Light Rain
ฝนเล็กน้อย	Very Light Rain

4. การพยากรณ์บริเวณที่จะมีฝน

ภาษาไทย	ภาษาอังกฤษ	ความหมาย
บางแห่ง	Isolated	น้อยกว่า 20 % ของพื้นที่
แห่งๆ	Few	เกินกว่า 20 % แต่ไม่เกิน 40 % ของพื้นที่
กระจาย	Scattered	เกินกว่า 40 % แต่ไม่เกิน 60 % ของพื้นที่
เกือบทั่วไป	Almost Widespread	เกินกว่า 60 % แต่ไม่เกิน 80 % ของพื้นที่
ทั่วไป	Almost	เกินกว่า 80 % ของพื้นที่

5. เกณฑ์อุณหภูมิ

ภาษาไทย	ภาษาอังกฤษ	อุณหภูมิ (°ซ)
หนาวจัด	Very Cold	0 - 7
หนาว	Cold	8 - 15
ค่อนข้างหนาวจัด	Rather Cold	16 - 17
เย็น	Cools	18 - 20
ร้อน	Hot	35 - 39
ร้อนจัด	Very Hot	40 ขึ้นไป

หมายเหตุ เกณฑ์อุณหภูมิที่กองข่าวอากาศใช้ในปัจจุบัน

ภาษาไทย	ภาษาอังกฤษ	อุณหภูมิ (°ซ)
หนาวจัด	Very Cold	0 - 7.9

หนาว	Cold	8 – 15.9
เย็น	Cools	16 – 23
ร้อน	Hot	35 – 39.9
ร้อนจัด	Very Hot	40 ขึ้นไป

ลักษณะคำพูดที่ใช้ในการพยากรณ์อากาศประเทศไทย (กรมอุตุนิยมวิทยา)

1. ท้องฟ้าและเมฆ

ภาษาไทย	ภาษาอังกฤษ	ความหมาย
ท้องฟ้าแจ่มใส	Fine	ไม่มีเมฆหรือมีเมฆแต่น้อยกว่า 1 ส่วน
ท้องฟ้าโปร่ง	Fair	ตั้งแต่ 1 - 3 ส่วน
เมฆบางส่วน	Partly Cloudy Sky	> 3 - 5 ส่วน
เมฆเป็นส่วนมาก	Cloudy sky	> 5 - 8 ส่วน
เมฆมาก	Very Cloudy Sky	> 8 - 9 ส่วน
เมฆเต็มท้องฟ้า	Overcast Sky	> 9 - 10 ส่วน

หมายเหตุ คำว่า “ส่วน” หมายถึง 1/10 ของท้องฟ้า

2. การพยากรณ์บริเวณที่จะมีฝนตก

ภาษาไทย	ภาษาอังกฤษ	ความหมาย
บางแห่ง	Isolate	มีฝนตกไม่เกิน 20% ของพื้นที่
กระจายเป็นแห่งๆ	Widely scattered	มากกว่า 20% แต่ไม่เกิน 40% ของพื้นที่
กระจาย	Scattered	มากกว่า 40% แต่ไม่เกิน 60% ของพื้นที่
เกือบทั่วไป	Almost widespread	มากกว่า 60% แต่ไม่เกิน 80% ของพื้นที่
ทั่วไป	Numerous	มากกว่า 80% ของพื้นที่

3. จำนวนฝน

การรายงานจำนวนน้ำฝนที่ตกรวมระยะเวลา 24 ชั่วโมง พิจารณาของฝนที่ตกในประเทศที่อยู่ในเขตร้อน
ในย่านมรสุมมีดังนี้

ภาษาไทย	ภาษาอังกฤษ	ความหมาย
ฝนวัดจำนวนไม่ได้	Trace	คือฝนตกมีปริมาณน้อยกว่า 0.1 มม. (ในทางปฏิบัติแล้วไม่สามารถวัดปริมาณที่แน่นอนได้)
ฝนเล็กน้อย	Light Rain	คือฝนตกมีปริมาณน้อยกว่า 0.1-10 มม.

ฝนปานกลาง	Moderate Rain	คือฝนตกมีปริมาณน้อยกว่า 10.1-35 มม.
ฝนหนัก	Heavy Rain	คือฝนตกมีปริมาณน้อยกว่า 35.1-90 มม.
ฝนหนักมาก	Very Heavy Rain	คือฝนตกมีปริมาณตั้งแต่ 90 มม. ขึ้นไป

4. เกณฑ์อุณหภูมิ

ภาษาไทย	ภาษาอังกฤษ	อุณหภูมิ (°ซ)
หนาวจัด	Very Cold	0 - 7
หนาว	Cold	8 - 15
เย็น	Cool	16 - 23
ร้อน	Hot	35 - 39
ร้อนจัด	Very Hot	40 ขึ้นไป

คำศัพท์ในการพยากรณ์อากาศภาษาอังกฤษ

คำศัพท์

General Situation
Weather Forecast
Weather Outlook
High Pressure Area
Moderate High Pressure Area
Rather Active High Pressure Area
Active High Pressure Area
Heat Low Pressure Cell
Low Pressure Cell
Low Pressure Trough Line (L.T.C.)
Extend
Ridge
Cover
Still Cover Upper Thailand
Accompany
Carry
Prevail
Over
will Occur

ความหมาย

ลักษณะทั่วไป
การคาดหมายสภาพอากาศ
การคาดหมายลักษณะอากาศ
บริเวณความกดอากาศสูง
บริเวณความกดอากาศสูงกำลังปานกลาง
บริเวณความกดอากาศสูงกำลังค่อนข้างแรง
บริเวณความกดอากาศสูงกำลังแรง
หย่อมความกดอากาศต่ำเนื่องจากความร้อน
หย่อมความกดอากาศต่ำ
ร่องความกดอากาศต่ำหรือแนวร่องฝน (ร่องมรสุม)
แผ่/ขยาย
ลิ้มความกดอากาศสูง
ปกคลุม
ยังคงปกคลุมประเทศไทยตอนบน
ประกอบกับ
พัดพา
โดยทั่วไป/ส่วนใหญ่
อยู่เหนือ (บริเวณ)
เกิดขึ้น

to be Expected	คาดว่าจะ
Bring	นำ/พา
Moisture	ความชื้น
from.....to	จาก.....สู่.....
Cause	เป็นเหตุให้
Result in	ผลทำให้
Expect	เว้นแต่
Rainfalls	ฝนตก
Drop in (Temperature)	ลดลง (อุณหภูมิลดลง)
Rise in (Temperature)	เพิ่มขึ้น (อุณหภูมิลดลง)
to become	ทำให้/กลายเป็น
Dense Fog	หมอกหนา
Increase in (Rain)	เพิ่มขึ้น (ฝนเพิ่มขึ้น)
Decrease in (Rain)	ลดลง (ฝนลดลง)
will Weaken	อ่อนกำลังลง
will Strengthen	กำลังแรงขึ้น
Under its Influence to.....	ตกอยู่ภายใต้อิทธิพลของ.....
Lie Across	พาดผ่าน
Low Pressure Trough Lie Across Lower Central and Eastern Part of Thailand	ร่องมรสุมพาดผ่านภาคกลางตอนล่าง และภาคกลางของประเทศไทย
Comprise	ประกอบด้วย
Especially	โดยเฉพาะอย่างยิ่ง
Still Remains in	ยังคง
Consequently	ลักษณะเช่นนี้
Move to	เคลื่อนที่ไปยัง
move from (Myanma)	เคลื่อนตัวจาก
to Cover	ปกคลุม
Intensify	กำลังแรง
Slightly Decreasing	ลดลงเล็กน้อย
Causing Warmer	ทำให้อุ่นขึ้น
Causing in Creasing in Rainfalls (Thailand)	ทำให้มีฝนเพิ่มขึ้น
with	กับมี
During Daytime	ในตอนกลางวัน
Especially in the Afternoon to Evening	ส่วนมากในระหว่างบ่ายถึงค่ำ

Transition Period from (Winter) to (Summer)	ช่วงเปลี่ยนฤดูจากหนาวไปสู่ร้อน
Light Shower	ฝนผ่านกำลังอ่อน
Thundershower	พายุฝนฟ้าคะนอง
in Generally with very Hot	อากาศร้อนโดยทั่วไป
Haze During Daytime and Hot	มีหมอกแดดในตอนกลางวัน และอากาศร้อน
Scattered to Almost Widespread Thundershowers	มีฝนฟ้าคะนองกระจายถึงเกือบทั่วไป
with Isolated Heavy Falls	กับมีฝนตกหนักบางพื้นที่
Heavy Falls	ฝนตกหนัก
Isolated Heavy Fall	ฝนตกหนักบางพื้นที่
Isolated Rain from Chumphon Province Southward	มีฝนบางพื้นที่ตั้งแต่จังหวัดชุมพรลงไป
then Decreasing in Rainfall	ต่อจากนั้นฝนจะลดลง
Flood Reported of Phichit and Phitsanulok Provinces	มีรายงานน้ำท่วมที่พิจิตร และจังหวัดพิษณุโลก
Flood Still Report at Nakhon Swan and	ยังคงมีรายงานน้ำท่วมบริเวณจังหวัดนครสวรรค์
Suphan Buri province	และสุพรรณบุรี
To be Expected	คาดว่า
Hall is Expected	คาดว่าจะมีลูกเห็บ
Mainly Cloudy Sky	ท้องฟ้ามีเมฆเป็นส่วนมาก
Southwest Monsoon	ลมมรสุมตะวันตกเฉียงใต้
Thundershower and gust	พายุฟ้าคะนองและลมกระโชกแรง
Westerly Trough	คลื่นกระแสลมตะวันตก
A lot of Rainfall	ฝนตกชุก
Summer Thunder	พายุฤดูร้อน
Northerly Wind	ลมฝ่ายเหนือ
Easterly Wind	ลมฝ่ายตะวันออก
Southerly Wind	ลมฝ่ายใต้
Westerly Wind	ลมฝ่ายตะวันตก
Northeasterly	ลมทิศตะวันออกเฉียงเหนือ
Southeasterly	ลมทิศตะวันออกเฉียงใต้
Southwesterly Wind	ลมทิศตะวันตกเฉียงใต้
Active Southwest Monsoon	ลมมรสุมตะวันตกเฉียงใต้กำลังแรง
Northwesterly Wind	ลมทิศตะวันตกเฉียงเหนือ
Moderate Easterly Wind	ลมฝ่ายตะวันออกกำลังปานกลาง (with) Gusty
Wind	ลมกระโชกแรง
Confluence between/of	แนวลมสอของลมทิศตะวันตก

Southwesterly Wind and Southeasterly Wind	เฉียงใต้กับลมทิศตะวันออกเฉียงใต้
in Various Part of Thailand	ภาคต่างๆ ของประเทศไทย
Northern Part (Thailand)	ภาคเหนือ
Northeastern Part (Thailand)	ภาคตะวันออกเฉียงเหนือ
Central Part	ภาคกลาง
Eastern Part and Coastal Part	ภาคตะวันออกรวมทั้งชายฝั่ง
Southern Part	ภาคใต้
(East Coast, West Coast)	(ฝั่งตะวันออก, ฝั่งตะวันตก)
Western	ทางด้านตะวันตก
Bangkok Metropolis and Vicinity	กรุงเทพมหานครและปริมณฑล
Gulf of Thailand	อ่าวไทย
Upper Thailand	ประเทศไทยตอนบน
Lower Thailand	ประเทศไทยตอนล่าง
Middle Portion of Thailand	ตอนกลางของประเทศไทย
Mountain Area	บริเวณภูเขา
Clod to very Cold in Mountain Area	บริเวณเทือกเขาอากาศหนาวถึงหนาวจัด
Mountain Top	ยอดภูเขา
in Some Area	ในบางพื้นที่
in Most of Area	เกือบทั่วไป
Morning Fog with Cool Weather in most of Area	มีหมอกในตอนเช้า กับอากาศเย็นเกือบทั่วไป
in Various Area	ในหลายพื้นที่
in Several Area	ในหลายพื้นที่
in General	โดยทั่วไป
Upper Portion	ตอนบน
Lower Portion	ตอนล่าง
Eastern Portion	ด้านตะวันออก
Western Portion	ด้านตะวันตกของภาค
Mainly in Lower Portion	ส่วนมากทางตอนล่างของภาค
Increasing in Rain Fall Mainly in the Lower Portion	ฝนเพิ่มขึ้นส่วนมากทางตอนล่างของภาค
Mainly along Mountainous	ส่วนมากตามบริเวณเทือกเขา
(Vietnam) Coast	ชายฝั่ง (ประเทศเวียดนาม)
West Coast of the Southern Part	ภาคใต้ฝั่งตะวันตก
Mostly the Eastern	ส่วนมากด้านตะวันออกของภาค
Mostly in the Upper Part	ส่วนมากทางตอนบนของภาค

Mostly the Lower Portion	ส่วนมากตอนล่างของภาค
in the Upper South China Sea	ในทะเลจีนใต้ตอนบน
in the Central South China Sea	ในทะเลจีนใต้ตอนกลาง
in the Lower South China Sea	ในทะเลจีนใต้ตอนล่าง
Throughout most of the Week	ตลอดสัปดาห์
the First Half of Week	ครึ่งแรกของสัปดาห์
During the First Half Week	ระยะครึ่งแรกของสัปดาห์
During Early Week	ในระยะต้นสัปดาห์
Almost the Week	เกือบตลอดสัปดาห์
the Last Day of the Week	วันสุดท้ายของสัปดาห์
in the First Day of the Week	วันแรกของสัปดาห์
Weekly Weather Report	สภาวะอากาศทั่วไปในรายสัปดาห์
Weekly total Rainfall	ปริมาณฝนรวมในรอบสัปดาห์
Period 19-25 January 2004	ระหว่าง วันที่ 19-25 มกราคม 2548
Weather Outlook for the Week	การพยากรณ์อากาศ 7 วันล่วงหน้า ระหว่างวันที่ 26
January 25 – February 1, 2003	มกราคม - 1 กุมภาพันธ์ พ.ศ. 2547
Isolated Rain on 21 and 22 Jan	มีฝนบางพื้นที่ใน วันที่ 21 และ 22 มกราคม
With Isolated Heavy Rain Fall at Bangkok	กับมีฝนหนักบางพื้นที่บริเวณกรุงเทพมหานคร
on 21 Jan	ในวันที่ 21 มกราคม
Weekly total Rainfall	ปริมาณฝนรวมในรอบสัปดาห์
In Weaken for a Time	อ่อนกำลังลงในระยะเวลาหนึ่ง
Drop in Temperature 2 – 3°C	อุณหภูมิลดลง 2-3 องศาเซลเซียส
During the First Half of the Week	ระยะครึ่งหลังของสัปดาห์
Isolated Shower During Midweek	ในระยะกลางสัปดาห์มีฝนบางพื้นที่
The Wave in Gulf of Thailand will Gtrengthen	คลื่นลมในอ่าวไทยจะมีกำลัง
from mid week	แรงขึ้นตั้งแต่กลางสัปดาห์
Morning Light Fog	มีหมอกบางในตอนเช้า
Chart	แผนที่
Surface Chart	แผนที่อากาศผิวพื้น
Winds aloft Chart	แผนที่ลมชั้นบน
Pressure Change Chart	แผนที่ความกดอากาศเปลี่ยนแปลง
Detail Chart	แผนที่อากาศผิวพื้นที่บอกรายละเอียด
Skew T Chart	แผนภูมิเทอร์โมไดนามิกส์

Satellite Image	ภาพถ่ายเมฆจากดาวเทียมอุตุฯ
(Infrared, enhance Infrared, Visible, water vapour)	
Radar Observation	ผลการตรวจอากาศด้วยเรดาร์

3. คำขึ้นต้น - ลงท้าย และรูปแบบการบรรยายสรุปข่าวอากาศ

คำขึ้นต้น - ลงท้าย

Briefing time ก่อนเที่ยงใช้ Good morning หลังเที่ยงใช้ Good afternoon

Good morning air chief marshal. (ผบ.ทอ.)

Good morning air chief marshal and the party. (ผบ.ทอ. และคณะ)

ถ้าไม่ใช่ May I Presentสามารถใช้ รูปประโยค

I would like to present weather briefing flight route.

(ควรใช้ I would like to present the weather briefing along the flight route. หรือ

I would like to present the flight route forecast.)

From Donmuang air force base to Korat air force base sir.

Have a nice trip, Sir. (ใช้กับผู้บังคับบัญชาและคณะ)

Have a good flight, Sir. (ใช้กับนักบิน)

กรณีที่มีการบรรยายสรุปต่อจากการบรรยายสรุปของ น.ข่าวอากาศ ใช้รูปประโยคดังนี้

Next, there will be the next presentation by directorate of Joint intelligence.

(กรมข่าวทหาร)

รูปแบบการบรรยายสรุปข่าวอากาศ

(1) VIP FLIGHT ROUTE WEATHER BRIEFING

(การบรรยายสภาพอากาศเส้นทางบินให้กับบุคคลสำคัญ)

Good morning (Good afternoon), Sir.

I 'm (Rang - Name - Surname)..... Weather Forecaster.

May I present flight route weather briefing from Donmuang air force base to Korat air force base, Sir.

From satellite imagery.....

Form weather radar.....

So, the weather at the flight level.....ft.

Would be (cloud, present weather, visibility).....

Name of airport or at destination.....

(Cloud, Present weather, Surface wind (direction/speed (knots)) , Visibility (miles)

Temperature (°C)

Cloud and present weather.....
 Visibility.....(miles)
 Surface wind (direction/speed (knots)).....
 Temp (°C).....

That is my conclusion of weather briefing

Have a nice trip, Sir.

(2) Weather Forecast Briefing

(การบรรยายตัวการและการคาดหมายสภาพอากาศประจำวัน)

Good morning (Good afternoon) Chief of weather center service.

I'm (Rang - Name - Surname)..... Weather Forecaster.

May I present general situation and weather forecast for Thailand from 1800. Today to 1800 . Tomorrow.

Synoptic Chart (AT 07.00 AM November 27, 2008).....

Pressure Change CHART (AT 07.00 AM November 27, 2008).....

Wind aloft Chart (AT 07.00 AM November 27,2008).....

Skew T. Log p (AT 07.00 AM. November27, 2008).....

DETAIL Chart (AT 07.00 AM. November 27, 2008)

Comparative with yesterday.....

Satellite imagery (Infrared, Enhance infrared, Visible, Water vapor) AT 0530 PM. November 27, 2008

Vorticity chart (AT 07.00 AM November 27, 2008).....

Shear flow chart 850 hpa. and 200 hpa.....

Prognostic mean level chart (AT 1200 UTC November 27, 2008).....

Prognostic precipitation chart (AT 1200 UTC November 27, 2008).....

Radar observation (AT 0530 PM. November 27, 2008) Chiangrai, Chiangmai, Phitsanulok, Sakolnakorn ,

Khonkean.....ect.

Weather forecast.....

(Expected surface chart and Wind aloft chart causes of the weather for Thailand on the 24 hours)

Weather forecast for Thailand from 1800-1800

Northern part.....

Central part.....

Southern part

That is my conclusion of weather briefing

(3) Flight Route Weather Briefing

(การบรรยายสรุปข่าวอากาศให้กับนักบินต่างประเทศที่มาขอข่าวอากาศ)

Good morning (Good afternoon), **Sir.**

Briefer : I 'm (Rang - Name - Surname)..... Weather Forecaster.

May I help you.

Pilot : I need to get the weather flight route from Donmuang air force base to Chiangmai
air force base, Sir. At flight.....ft.

Take off.....UTC. ETA.....UTC (Estimate time arrival)

Briefer : Wait a moment, Please.

Let me start at flight route weather briefing from Donmuang air force base to Chiangmai
air force base.

Look at satellite imagery (AT 0530 PM. November 27, 2008)

From sig chart.....

Upper wind at.....ft. Direction (Degree) / Speed (kts)

From radar observation of Chiangmai station (AT 0530 PM. November 27, 2008)

.....

.....metar.

VTMD 080200 270600Z 25010G18KT 9999 SCT020 BKN100 OVC300 33/24 A2977

TAF

FTTH VTMD 132300Z

VTMD 132300Z 1323/1423 18010G20 KT 4800 TSRA FEW018CB BKN025 OVC080 QNH 2970INS

BECMG 1401/1402 20005KT 99999 NSW SCT025 BKN080 BKN300 QNH2962INS

TEMPO 1407/1411 18010G20KT 3200 TSRA FEW018CB BKN025 OVC080

That is my conclusion of weather briefing

Have a good flight, Sir

(4) Weather Briefing (For Air Show)**Good morning** (Good afternoon), **Sir.**

I'm (Rang - Name - Surname)..... Weather forecaster

May I present weather forecast for Donmuang air force base From 0800 - 1600

From stellite imagery.....

Form wather radar.....

Weather frecast for Donmuang air force base from 0800 - 1600 LST. (Local Standard Time)

Cloud and present weather.....

Visibility.....(miles)

Surface wind (direction/speed (knots)).....

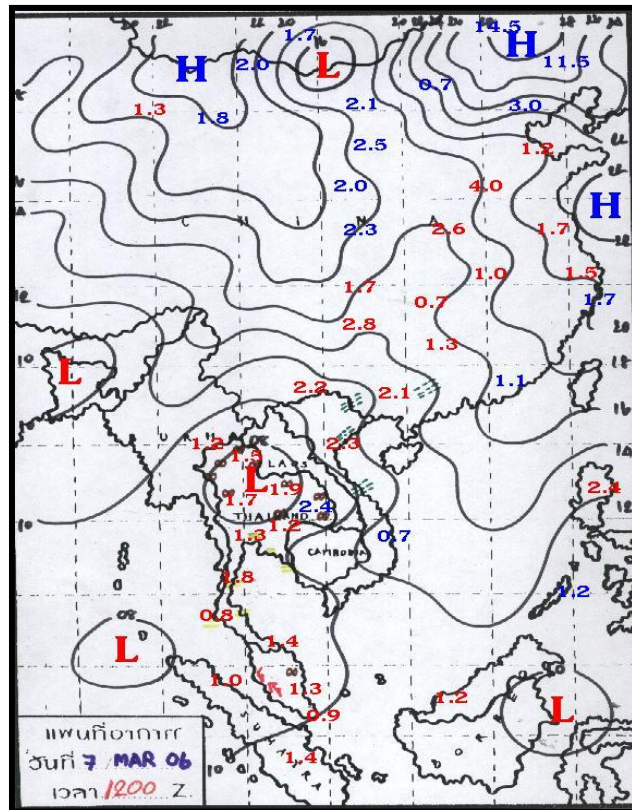
Temp (°C).....

Wind aloft

Level	Direction/Speed (knots)	Temp (°C)
2,000 ft.
5,000 ft.
7,000 ft.
10,000 ft.
20,000 ft.
F/L at.....ft.		

That is my conclusion of weather briefing**Have a good flight, Sir****4. การบรรยายแผนที่อากาศผิวพื้น**

Surface Chart or Surface Weather Chart.



Surface Chart (Date / Month / Year, at Time)

From surface chart at nineteen to night.

จากแผนที่อากาศผิวพื้นเมื่อเวลา 1900 เมื่อคืนนี้

Heat low pressure cell cover upper Thailand.

หย่อมความกดอากาศต่ำเนื่องจากความร้อนปกคลุมประเทศไทยตอนบน.

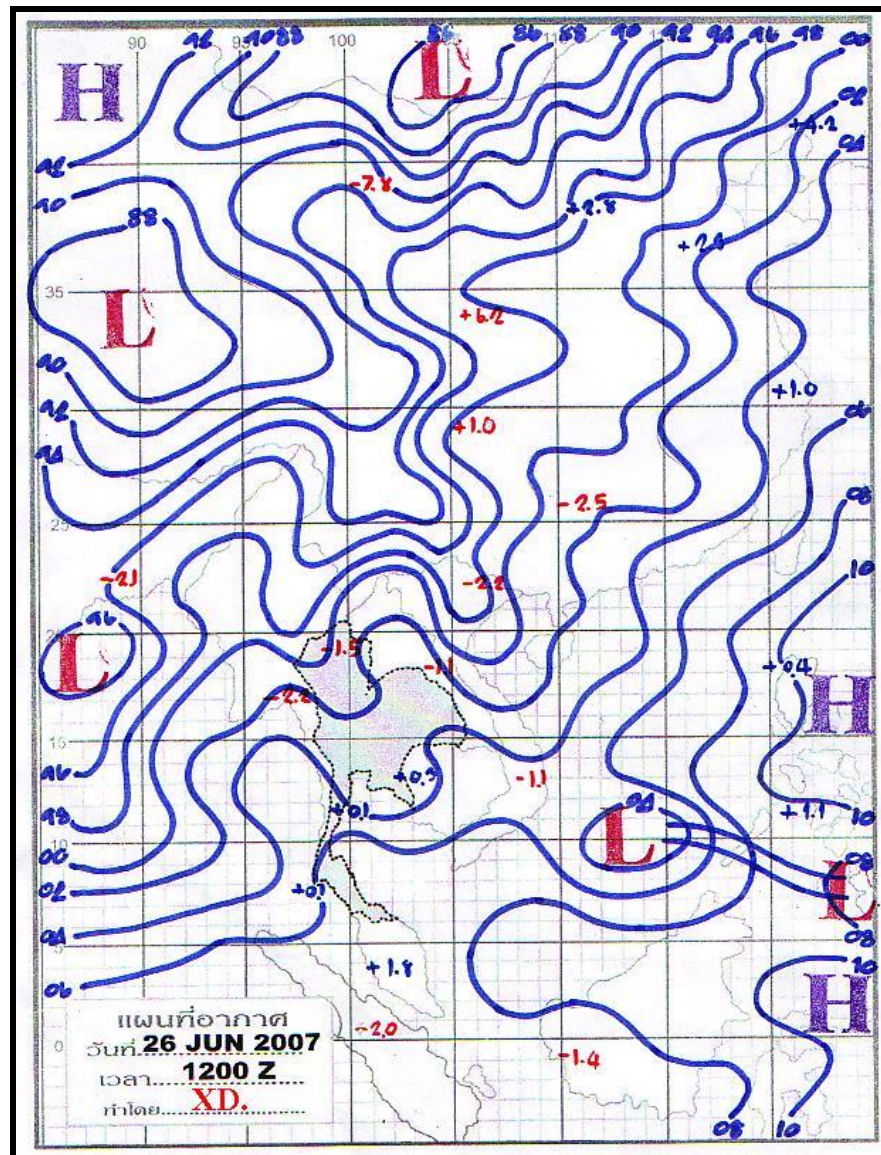
And high pressure area from east coast of China extends its ridge to cover central of Vietnam.

และบริเวณความกดอากาศสูงจากชายฝั่งด้านตะวันออกของประเทศจีนแผ่ลงมาปกคลุมตอนกลางของประเทศไทย

(Ridge from high pressure area cover east coast of China southwestward cover to central of Vietnam.)

ลิ้มความกดอากาศสูงจากบริเวณความกดอากาศสูงที่ปกคลุมชายฝั่งด้านตะวันออกของประเทศจีนเป็นแนวลงมาจากทิศตะวันตกเฉียงใต้ปกคลุมถึงตอนกลางของประเทศไทย

Surface Chart or Surface Weather Chart.



Surface Chart (Date / Month / Year, at Time)

From surface chart at nineteen tonight.

จากแผนที่อากาศผิวพื้นเมื่อเวลาสิบเก้านาฬิกาเมื่อคืนนี้

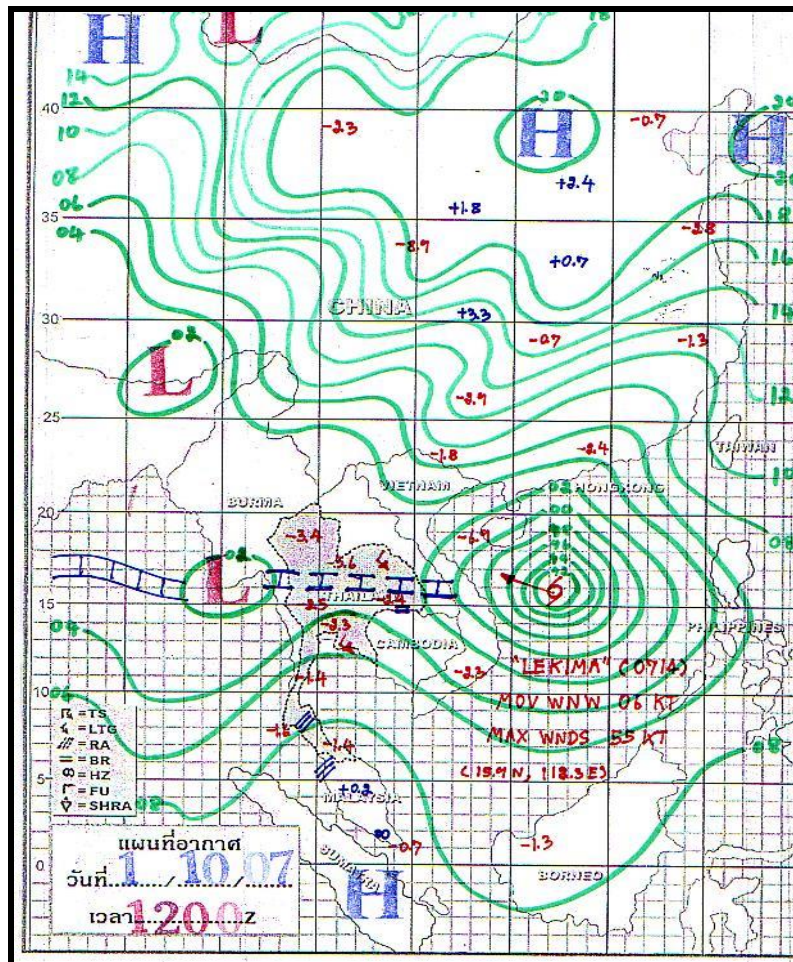
Ridge from South hemisphere northwestward cover to Andaman sea and
Northeastern part of Thailand.

ลิ่มความกดอากาศสูงจากซีกโลกใต้แผ่ขึ้นมาทางทิศตะวันตกเฉียงเหนือปกคลุมถึงทะเลอันดามันและอีก
แนวหนึ่งปกคลุมถึงภาคตะวันออกเฉียงเหนือของประเทศไทย.

Trough from north of Burma southwestward through Northern part and central
part of Thailand.

ร่องความกดอากาศต่ำจากตอนเหนือของประเทศไทยมาเป็นแนวลงมาทางทิศตะวันออกเฉียงใต้ผ่าน
ภาคเหนือและภาคกลางของประเทศไทย.

Surface Chart or Surface Weather Chart.



Surface Chart (Date / Month / Year, at Time)

From surface chart at nineteen tonight.

จากแผนที่อากาศผิวพื้นเมื่อเวลาสิบเก้านาฬิกาเมื่อคืนนี้

Active I.T.C. from low pressure cell cover south of Burma eastward lie across south portion of northern part and northeastern part of Thailand.

ร่องมรสุมพาดจากหย่อมความกดอากาศต่ำที่ปกคลุมอยู่ตอนใต้ของประเทศพม่าเป็นแนวไปทางทิศตะวันออกเฉียงเหนือของภาคเหนือและภาคตะวันออกเฉียงเหนือของประเทศไทย (กรมอุตุนิยมวิทยา)

The active low pressure trough line lie across south portion of northern part and northeastern part of Thailand.

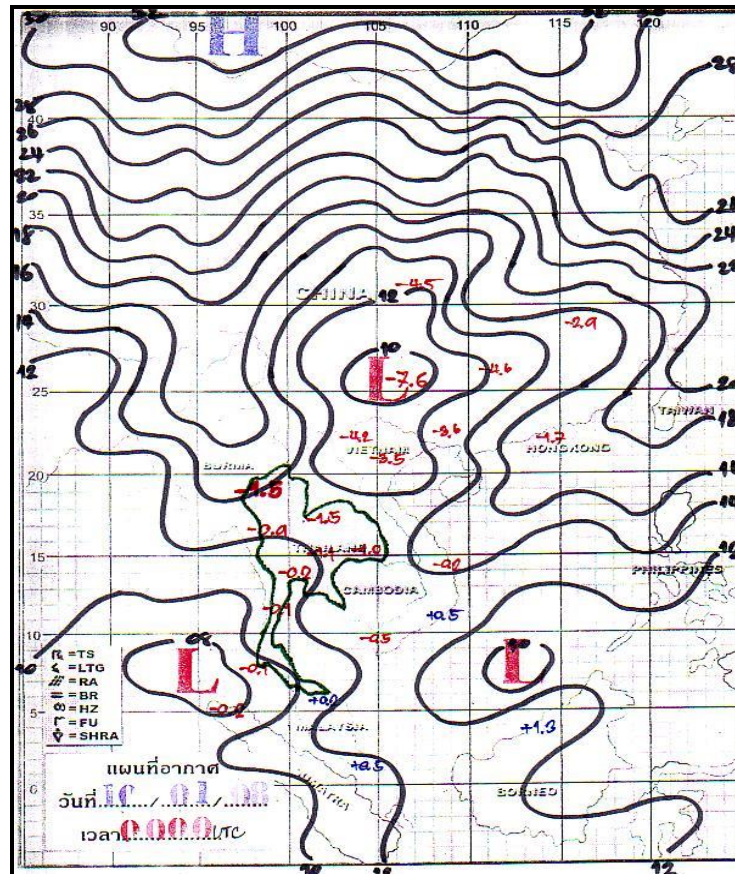
ร่องมรสุมพาดผ่านตอนล่างของภาคเหนือและภาคตะวันออกเฉียงเหนือของประเทศไทย

In addition, The tropical storm "LEKIMA" in south china sea which it center at latitude (15.9°N) fifteen point nine degree north longitude (118.3°E) one hundred and eighteen point three degree east with maximum wind speed near center about (55 kts.)

fifty five knot. This tropical storm is moving (WNW) west - northwestward in speed (05 kts.) five knots.

อนึ่ง พายุเขตร้อน “เลกิมา” ในทะเลจีนใต้ ศูนย์กลางอยู่ที่ละติจูด 15.9°N ลองจิจูด 118.3°E ความเร็วลมสูงสุดใกล้ศูนย์กลาง 55 นอต กำลังเคลื่อนตัวไปทางทิศตะวันตกก่อนไปทางเหนือเล็กน้อย ด้วยความเร็ว 05 นอต

Surface Chart



Surface Chart (Date / Month / Year, at Time)

From surface chart at at nineteen tonight.

จากแผนที่อากาศผิวพื้นเมื่อเวลาสิบเก้านาฬิกาเมื่อคืนนี้

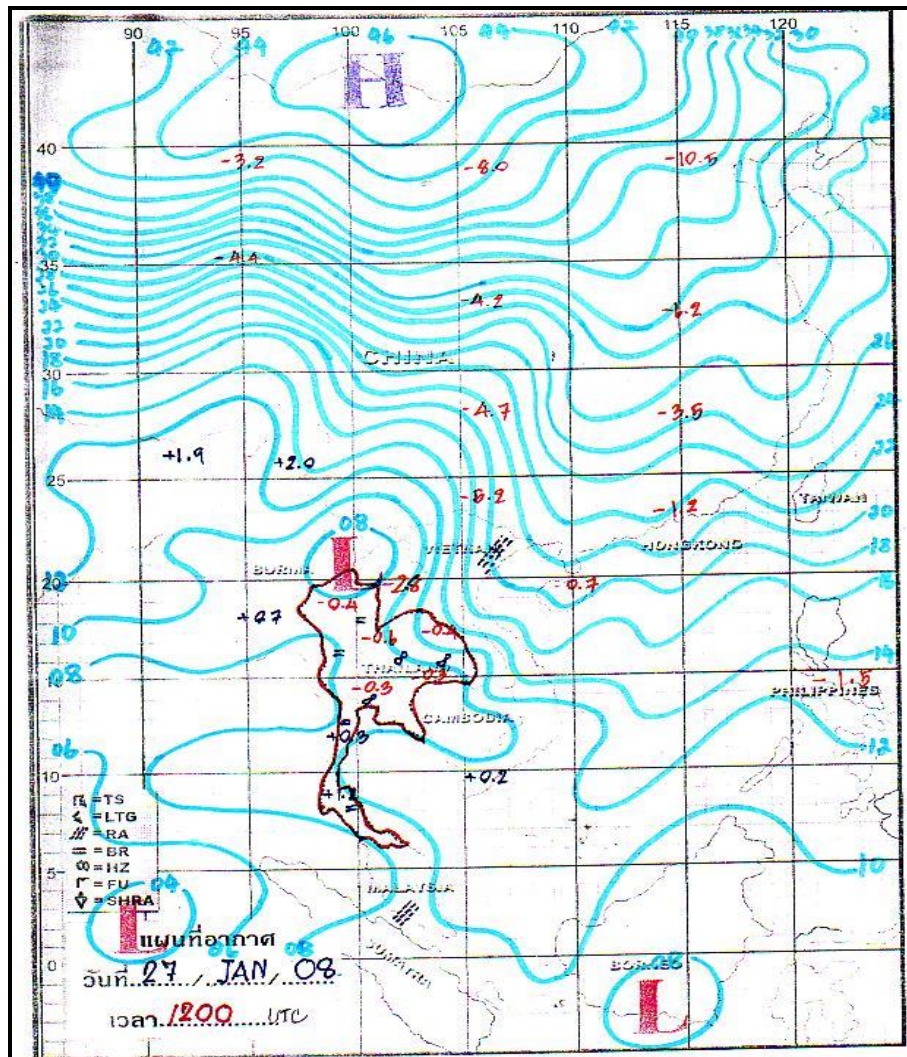
Trough from low pressure cover northwest of Sumatra island northeastward through Central part of Thailand.

ร่องความกดอากาศต่ำจากหย่อมความกดอากาศต่ำที่ปกคลุมทางทิศตะวันตกเฉียงเหนือของเกาะสุมาตราเป็นแนวไปทางทิศตะวันออกเฉียงผ่านภาคกลางของประเทศไทย

Ridge from Sinkeang southward cover to north portion of Northern part of Thailand.

ลิ้มความกดอากาศสูงจากจีนเกียงเป็นแนวลงมาทางทิศใต้ปกคลุมถึงตอนเหนือของภาคเหนือของประเทศไทย

Surface Chart



Surface Chart (Date / Month / Year, at Time)

From surface chart at nineteen tonight.

จากแผนที่อากาศผิวพื้นเมื่อเวลาสิบเก้านาฬิกาเมื่อคืนนี้

Heat low pressure cell cover north portion of Northern part of Thailand.

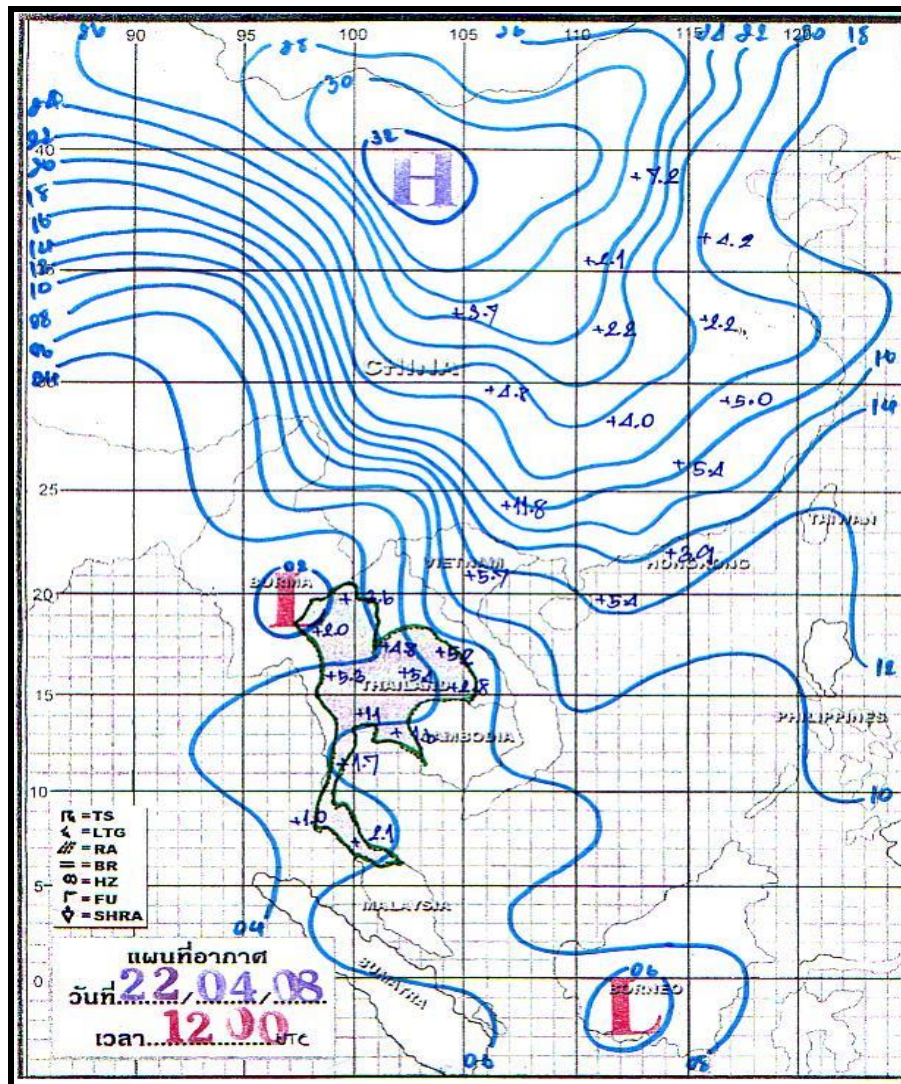
หย่อมความกดอากาศต่ำเนื่องจากความร้อนปกคลุมตอนเหนือของภาคเหนือของประเทศไทย

Ridge from central of China southwestward cover to Northeastern part of Thailand weakens.

ลิ้มความกดอากาศสูงจากตอนกลางของประเทศจีนเป็นแนวลงมาจากทิศตะวันตกเฉียงใต้ปกคลุมถึงภาคตะวันออกเฉียงเหนือของประเทศไทยมีกำลังอ่อนลง

(กรมอุตุนิยมวิทยา) High pressure area which cover central of China extends its ridge to cover Northeastern part of Thailand weakens.

Surface Chart



Surface Chart (Date / Month / Year, at Time)

From surface chart at nineteen tonight.

จากแผนที่อากาศผิวพื้นเมื่อเวลาสิบเก้านาฬิกาเมื่อคืนนี้

Heat low pressure cell cover west portion of Northern part of Thailand.

หย่อมความกดอากาศต่ำเนื่องจากความร้อนปกคลุมด้านตะวันตกของภาคเหนือของประเทศไทย

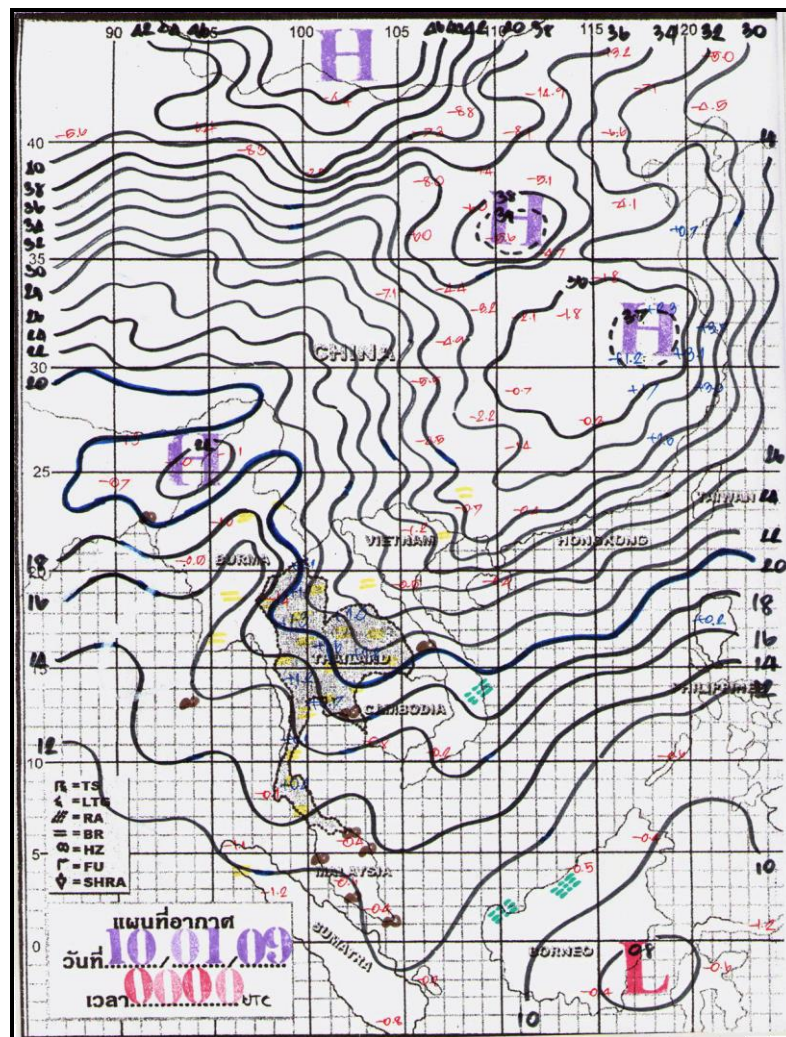
And ridge from central of China southward cover to south of Vietnam.

และลิ้นความกดอากาศสูงจากตอนกลางประเทศจีนเป็นแนวลงมาทางทิศตะวันตกเฉียงใต้ปกคลุมถึงตอนใต้ของประเทศเวียดนาม

(กรมอุตฯ) and high pressure area from central of China extends its ridge to cover south of Vietnam.

และบริเวณความกดอากาศสูงจากตอนกลางของประเทศจีนแผ่ลงมาปกคลุมตอนใต้ของประเทศเวียดนาม

Surface Chart



Surface Chart (Date / Month / Year, at Time)

From surface chart at seven o'clock this morning.

จากแผนที่อากาศผิวพื้นเมื่อเวลาเจ็ดนาฬิกาเช้านี้

Strong ridge from high pressure area which cover east of China southwestward cover to Southern part of Thailand.

ลิ่มความกดอากาศสูงกำลังแรงจากบริเวณความกดอากาศที่ปกคลุมด้านตะวันออกของประเทศจีนเป็นแนวลงมาจากทิศตะวันตกเฉียงใต้ปกคลุมถึงภาคใต้ของประเทศไทย

(กรมอุตฯ) Active high pressure area which cover east of China extends its ridge to cover Southern part of Thailand.

ความกดอากาศสูงกำลังแรงที่ปกคลุมด้านตะวันออกของประเทศจีนแผ่ลงมาจากคลุมภาคใต้ของประเทศไทย

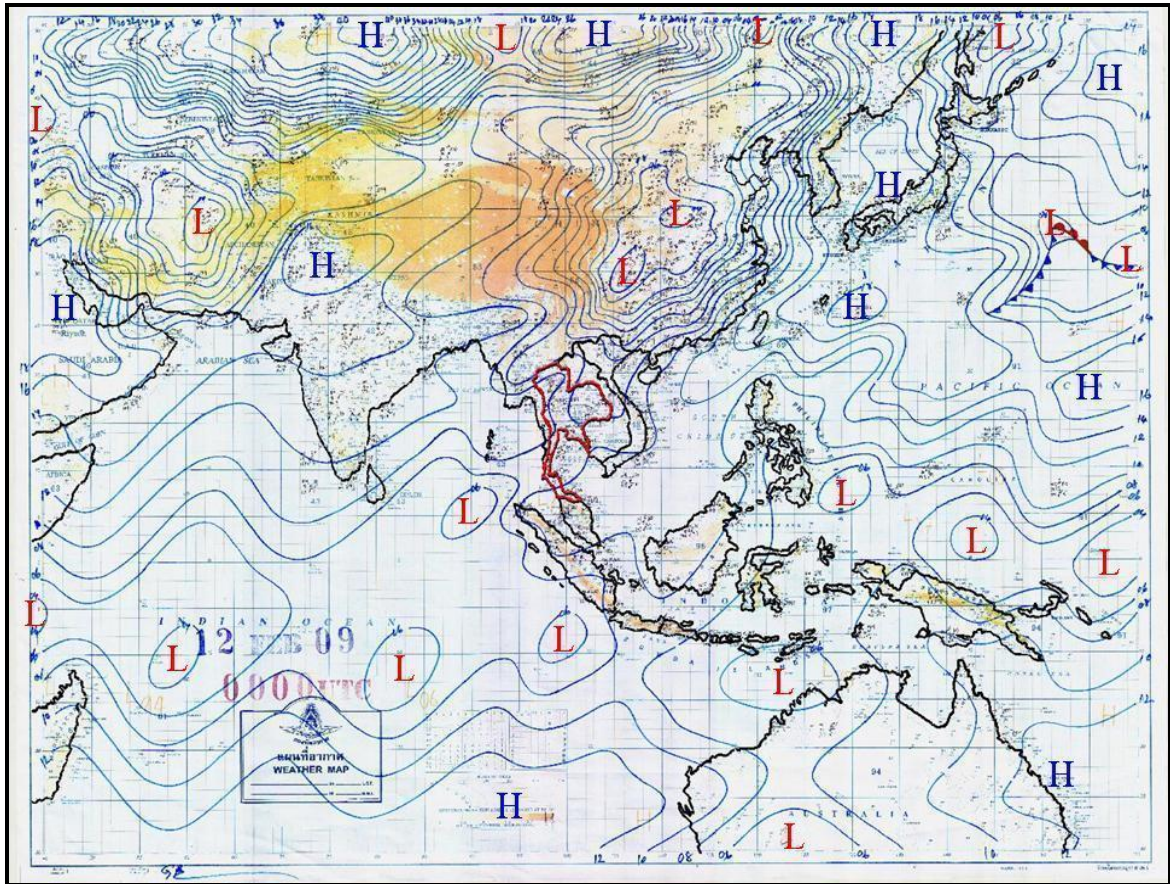
Center of high pressure area which cover Mongolia one thousand and forty six hectopascal.

ศูนย์กลางของบริเวณความกดอากาศสูงที่ปกคลุมประเทศมองโกเลียหนึ่งพันสี่สิบหกเฮกโตปาสกาล

Isobar one thousand and twenty hectopascal lie across Central part of Thailand.

เส้นไอโซบาร์หนึ่งพันสี่สิบเฮกโตปาสกาลผ่านภาคกลางของประเทศไทย

Surface Chart



Surface Chart (Date / Month / Year, at Time)

From surface at seven o'clock this morning.

จากแผนที่อากาศผิวพื้นเมื่อเวลาเจ็ดนาฬิกาเช้านี้

Trough from low pressure cover south of China southward through Northeastern part of Thailand.

ร่องความกดอากาศต่ำจากหย่อมความกดอากาศต่ำที่ปกคลุมทางใต้ของประเทศจีนเป็นแนวผ่านภาคตะวันออกเฉียงเหนือของประเทศไทย

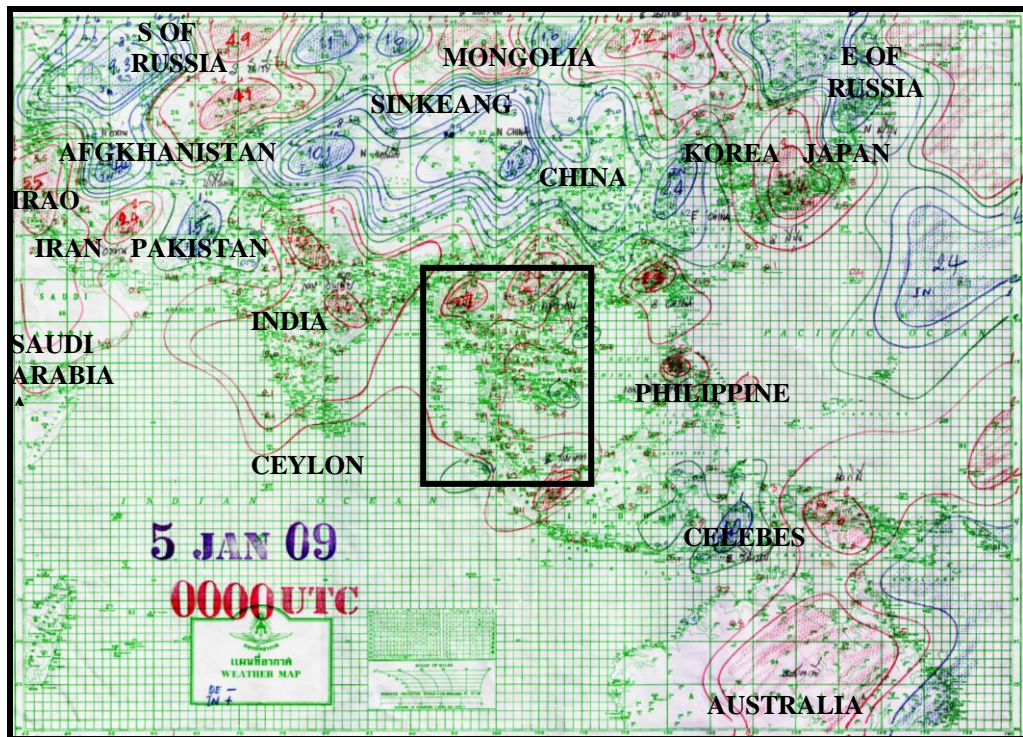
Ridge from high pressure area which cover northeast of Formosa island southwestward cover to central coast of Vietnam.

ลิ้นความกดอากาศสูงจากบริเวณความกดอากาศสูงที่ปกคลุมทิศตะวันออกเฉียงเหนือของเกาะฟอร์โมซาร์เป็นแนวไปทางทิศตะวันตกเฉียงใต้ปกคลุมถึงชายฝั่งตอนกลางของประเทศเวียดนาม

(กรมอุตุนิยมวิทยา) High pressure area extends its ridge to cover central coast of Vietnam.

5. การบรรยายแผนที่ความกดอากาศเปลี่ยนแปลง

Pressure change Chart



Pressure Change Chart (Date / Month / Year, at Time)

From Pressure change chart at seven o'clock this morning

จากแผนที่ความกดอากาศเปลี่ยนแปลงเมื่อเวลา เจ็ดโมงเช้า

Over Thailand region decreasing pressure between zero point three to two point four hectopascal. Maximum decreasing pressure is two point four at north portion of Northern part of Thailand.

หรือจะใช้ Over Thailand region pressure decrease between zero point three to two point four hectopascal. Maximum decreasing pressure is two point four at north portion of Northern part of Thailand.

บริเวณประเทศไทยความกดอากาศลดลง ระหว่าง 0.3-2.4 hPa.

ความกดอากาศลดลงมากที่สุด 2.4 hPa. บริเวณตอนเหนือของภาคเหนือ

There are some more detail on the other Areas.

มีรายละเอียดเพิ่มเติมในบริเวณอื่นๆดังนี้

Decreasing pressure.

South of Russia four point nine.

Iran two point four.

Iraq five point five.

ความกดอากาศลดลง

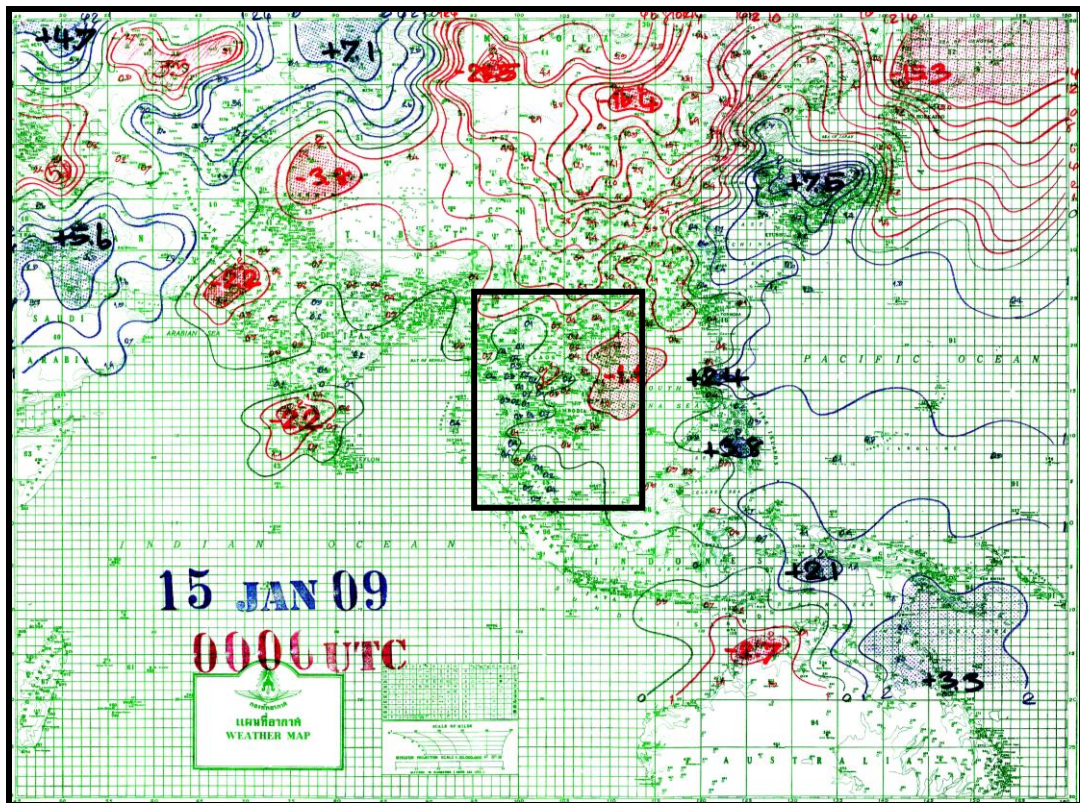
ทางทิศใต้ของประเทศรัสเซีย 4.9 hPa.

ประเทศอิหร่าน 2.4 hPa.

ประเทศอิรัก.

Mongolia seven point two.	ประเทศมองโกล 7.2 hPa.
North of India three point five.	ทางทิศเหนือของประเทศไทย 3.5 hPa.
Central of India three point four.	ทางตอนกลางของประเทศไทย 3.4 hPa.
South of China three point four.	ทางทิศใต้ของประเทศไทย 3.4 hPa.
Southeast of China two point three.	ทางทิศใต้ของประเทศไทย 2.3 hPa.
South of Japan three point four.	ทางทิศใต้ของประเทศไทย 3.4 hPa.
Philippine two point three.	ประเทศฟิลิปปินส์ 2.3 hPa.
South of Sumatra Island two point five.	ทางทิศใต้ของเกาะสุมาตรา 2.5 hPa.
Newguinea two point six.	เกาะนิวกินี 2.6 hPa.
Central of Australia one point zero.	ตอนกลางของประเทศไทย 1.0 hPa.
Increasing pressure.	ความกดอากาศเพิ่มขึ้น
Southwest of Russia nine point three.	ทางทิศตะวันตกเฉียงใต้ของประเทศไทย 9.2 hPa.
East of Mongolia one point six.	ทางทิศตะวันออกของประเทศไทย 1.6 hPa.
North of Kashmir ten point one.	ทางทิศเหนือของแคชเมียร์ 10.1 hPa.
Central of China eleven point one.	ตอนกลางของประเทศไทย 11.1 hPa.
East of China two point four.	ทางทิศตะวันออกของประเทศไทย 2.4 hPa.
North of Japan three point four.	ทางทิศเหนือของประเทศไทย 3.4 hPa.
Hainan Island zero point five.	เกาะไหหลำ 0.5 hPa.
South of Vietnam zero point three.	ทางทิศใต้ของประเทศไทย 0.3 hPa.
Celebes Island one point zero.	เกาะซูลาเวซี 1.0 hPa.

Pressure change Chart



Pressure Change Chart (Date / Month / Year, at Time)

From pressure chart at seven o'clock this morning.

Over Thailand areas. บริเวณประเทศไทย

Most of areas are increasing pressure between zero point one to zero point seven.

ส่วนใหญ่ความกดอากาศเพิ่มขึ้นระหว่างศูนย์จุดหนึ่งถึงศูนย์เจ็ด

Except decreasing pressure is zero point one and zero point five in some areas.

เว้นแต่บางบริเวณความกดอากาศลดลงศูนย์จุดหนึ่งและศูนย์จุดเจ็ด

Maximum increasing pressure is zero point seven at central part of Thailand.

ความกดอากาศเพิ่มขึ้นมากที่สุดศูนย์จุดเจ็ดที่ภาคกลางของประเทศไทย

There are some more detail on the other areas.

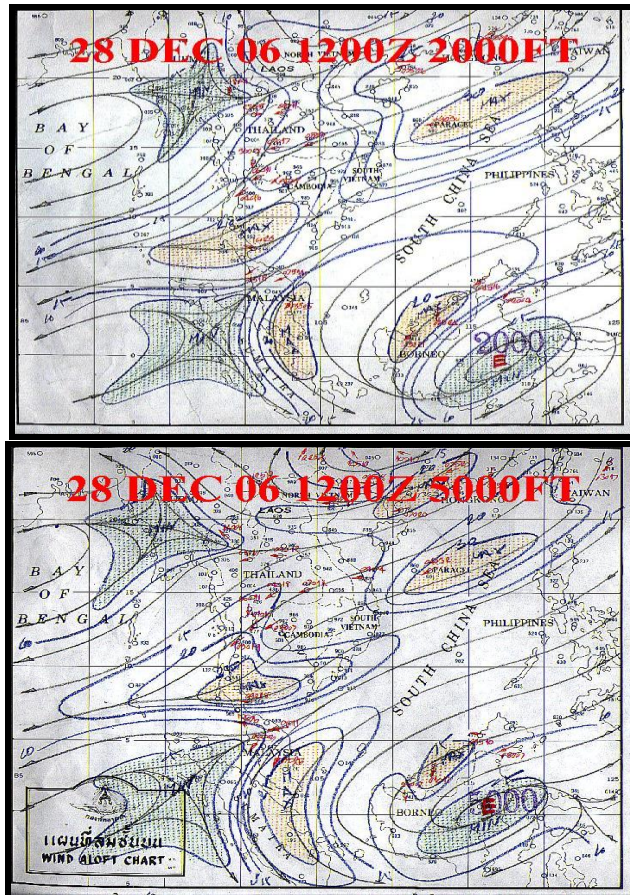
มีรายละเอียดเพิ่มเติมในบริเวณอื่นๆดังนี้

Decreasing pressure is twenty six point five and sixteen point four five at Mongolia and north of China.

ความกดอากาศลดลงยี่สิบหกจุดห้าและสิบหกจุดห้าที่ประเทศมองโกเลียและทางทิศเหนือของประเทศจีน

6. การบรรยายแผนที่ลมชั้นบน

Wind Aloft Chart



Wind Aloft Chart (Date / Month / Year, at Time)

Wind aloft chart at nineteen tonight. ลมชั้นบนเมื่อเวลา 1900 นาฬิกาคืนนี้
From two thousand to five thousand feet. ตั้งแต่ระดับ 2,000 - 5,000 ฟุต

You can see. คุณสามารถเห็น

Mostly, Northeasterly wind prevail over Thailand with speed ten to twenty knots.

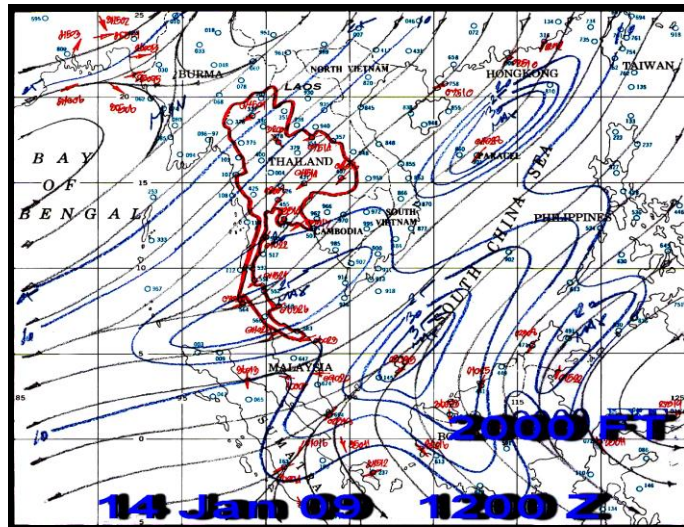
ส่วนใหญ่ ลมทิศตะวันออกเฉียงเหนือพัดปกคลุมประเทศไทย ความเร็ว 10 - 20 นอต

Except (but), Northern part of Thailand is variable wind with speed five to ten knots.

เว้นแต่ ภาคเหนือลมแปรปรวน ความเร็ว 05 - 10 นอต

Maximum wind speed twenty - five knots over southern part of Thailand.

ความเร็วลม สูงสุด 25 นอต ปกคลุมบริเวณภาคใต้



Wind Aloft Chart (Date / Month / Year, at Time)

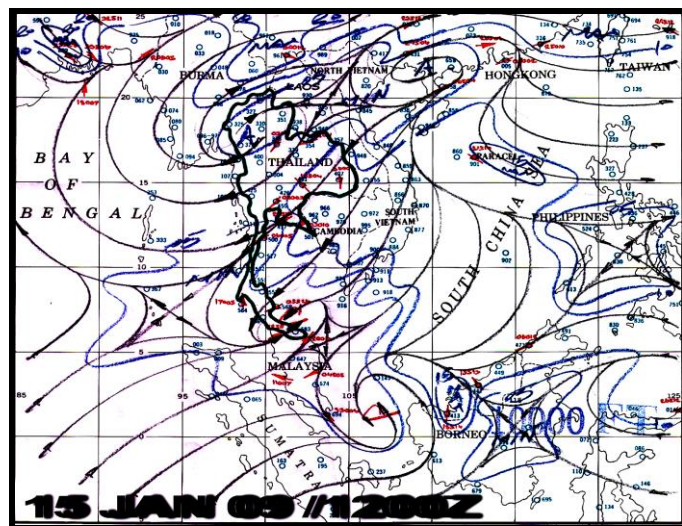
Wind aloft chart at nineteen tonight. ลมชั้นบนเมื่อเวลา 1900 นาฬิกาคืนนี้

At two thousand feet. ที่ระดับ 2,000 ฟุต

You can see. คุณสามารถเห็น

Northeasterly wind prevail over Thailand with speed ten to twenty knots.

ลมทิศตะวันออกเฉียงเหนือพัดปกคลุมประเทศไทย



Wind Aloft Chart (Date / Month / Year, at Time)

Wind aloft chart at nineteen tonight. ลมชั้นบนเมื่อเวลา 1900 นาฬิกาคืนนี้

At ten thousand feet. ที่ระดับ หมื่นฟุต

You can see. คุณสามารถเห็น

Anti cyclone cover Northern part and cyclone cover southern part of Thailand.

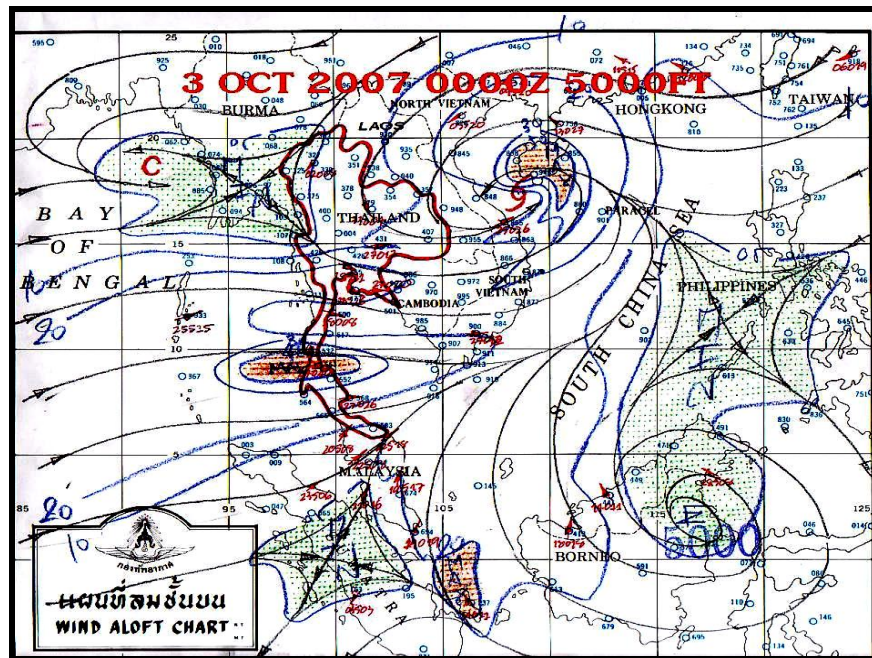
แอนติไซโคลนปกคลุมบริเวณภาคเหนือ และไซโคลนปกคลุมบริเวณภาคใต้ของประเทศไทย

Northern part and southern part of Thailand are Variable wind with speed five to ten knots.

ภาคเหนือและภาคใต้ลมแปรปรวนความเร็ว 05 - 10 นอต

Northeastern part and central part of Thailand are northeasterly wind with speed ten knots.

ภาคตะวันออกเฉียงเหนือและภาคกลาง ลมทิศตะวันออกเฉียงเหนือ ความเร็ว 10 - 15 นอต



Wind Aloft Chart (Date / Month / Year, at Time)

Wind aloft chart at seven o'clock this morning. ลมชั้นบนเมื่อเวลา 0700นาฬิกา เข้านี้

At five thousand feet. ที่ระดับห้าพันฟุต

You can see. คุณสามารถเห็น

Tropical storm cover central coast of Vietnam and cyclone cover upper bay of Bengal.

พายุเขตร้อนปกคลุมชายฝั่งตอนกลางของประเทศเวียดนาม และไซโคลนปกคลุมอ่าวเบงกอลตอนบน

Northern part northerly wind with speed five - to ten knots.

ภาคเหนือ ลมทิศเหนือ ความเร็ว 05 - 10 นอต

Northeastern part northwesterly wind with speed ten to fifteen knots.

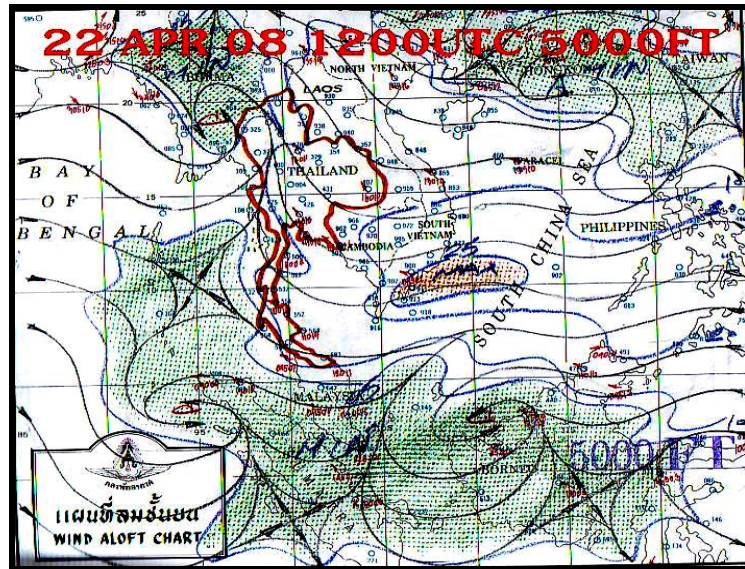
ภาคตะวันออกเฉียงเหนือ ลมทิศตะวันตกเฉียงเหนือ ความเร็ว 05 - 15 นอต

Central part and Southern part westerly wind with speed ten to twenty knots.

ภาคกลางและภาคใต้ ลมฝ่ายตะวันตก ความเร็ว 10 - 20 นอต

Maximum wind speed twenty - five knot over southern part of Thailand.

ความเร็วลมสูงสุด 25 นอต ปกคลุมบริเวณภาคใต้



Wind Aloft Chart (Date / Month / Year, at Time)

Wind aloft chart at nineteen tonight. ลมชั้นบนเมื่อเวลา 1900 นาฬิกาคืนนี้

AT five thousand feet. ที่ระดับ 5,000 ฟุต

You can see. คุณสามารถเห็น

Convergence lie across west portion of central part and northern part to cyclone cover central of Burma.

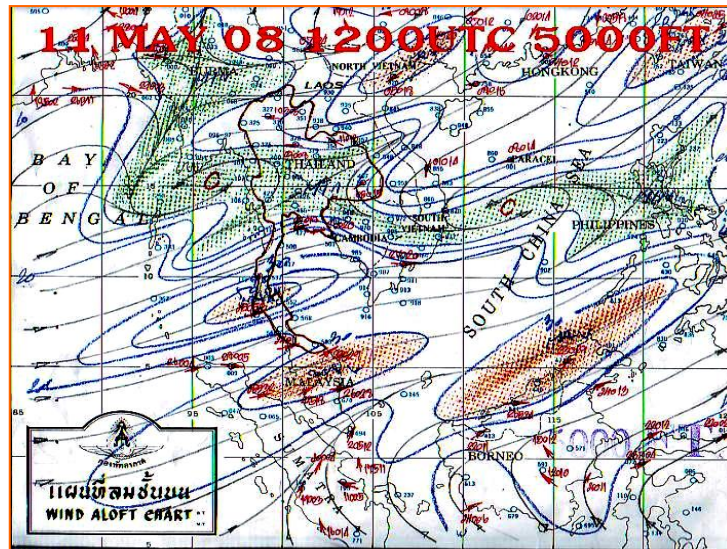
แนวลมสอบเป็นแนวผ่านด้านตะวันตกของภาคกลางและภาคเหนือสู่ไซโคลนที่ปกคลุมอยู่บริเวณตอนกลาง ของประเทศพม่า

Mostly, southeasterly wind prevail over Thailand with speed ten to fifteen knots.

ส่วนใหญ่ลมทิศตะวันออกเฉียงใต้พัดปกคลุมประเทศไทย ความเร็ว 10 - 15 นอต

But, Northern part is variable wind with speed 05 - 10 knots.

แต่ภาคเหนือ ลมแปรปรวน ความเร็ว 05 - 10 นอต



Wind Aloft Chart (Date / Month / Year, at Time)

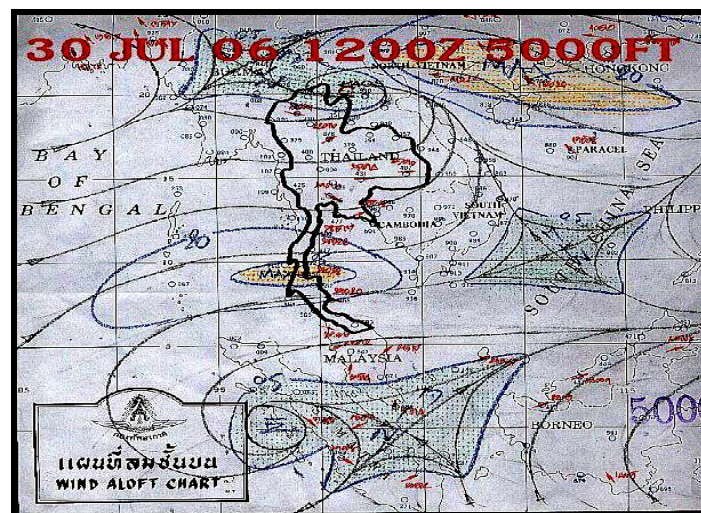
Wind aloft chart at nineteen tonight. ลมชั้นบนเมื่อเวลา 1900 นาฬิกาคืนนี้

AT five thousand feet. ที่ระดับ 5,000 ฟุต

You can see. คุณสามารถเห็น

Monsoon cyclone cover bay of Mataban and central of south China sea.

Monsoon cyclone. ปกคลุมอ่าวมะตะบันและตอนกลางของทะเลจีนใต้



Wind Aloft Chart (Date / Month / Year, at Time)

Wind aloft chart at nineteen tonight. ลมชั้นบนเมื่อเวลา 1900 นาฬิกาคืนนี้

AT five thousand feet. ที่ระดับ 5,000 ฟุต

You can see. คุณสามารถเห็น

Monsoon cyclone cover north of Laos.

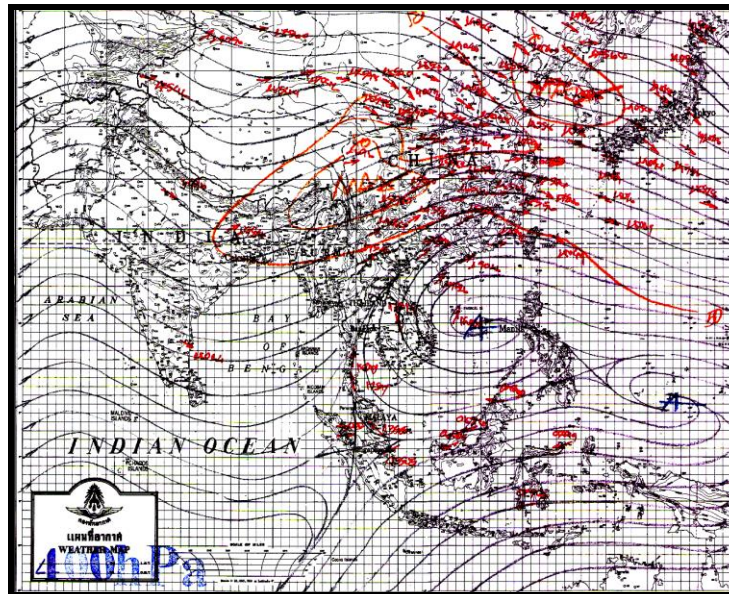
Monsoon cyclone ปกคลุมตอนเหนือของประเทศลาว

Westerly wind prevail over Thailand with speed ten to twenty knots.

ลมฝ่ายตะวันตกพัดปกคลุมทะเลอันดามัน ประเทศไทยและอ่าวไทย

Maximum wind speed twenty - five knots over southern part of Thailand.

ความเร็วลมสูงสุด 25 นอต อยู่บริเวณภาคใต้ของประเทศไทย



Wind Aloft Chart (Date / Month / Year, at Time)

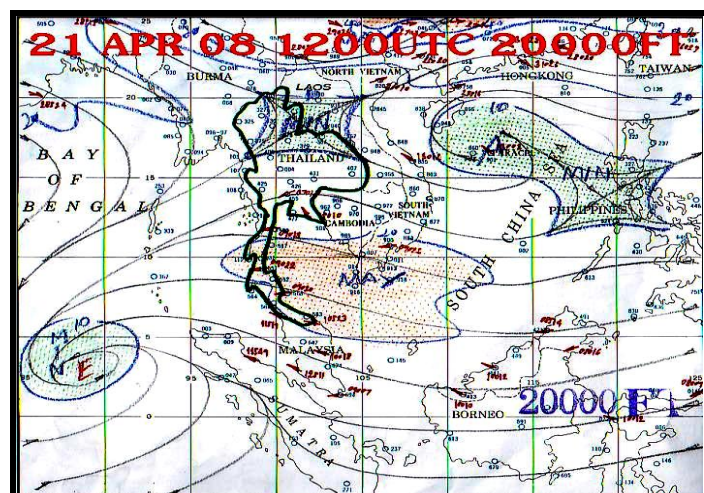
Wind aloft chart at nineteen tonight. ลมชั้นบนเมื่อเวลา 1900 นาฬิกาคืนนี้

AT twenty - five thousand feet. ที่ระดับ 25,000 ฟุต

You can see. คุณสามารถเห็น

Westerly trough over Bay of Bengal with convergence line across central part and northeastern part of Thailand.

คลื่นอากาศในกระแสมฝ่ายตะวันตกปกคลุมบริเวณอ่าวเบงกอลกับมีแนวลมสอปเป็นแนวผ่านภาคเหนือและภาคตะวันออกเฉียงเหนือ



Wind Aloft Chart (Date / Month / Year, at Time)

Wind aloft chart at nineteen tonight. ลมชั้นบนเมื่อเวลา 1900 นาฬิกาคืนนี้

AT twenty thousand feet. ที่ระดับ 20,000 ฟุต

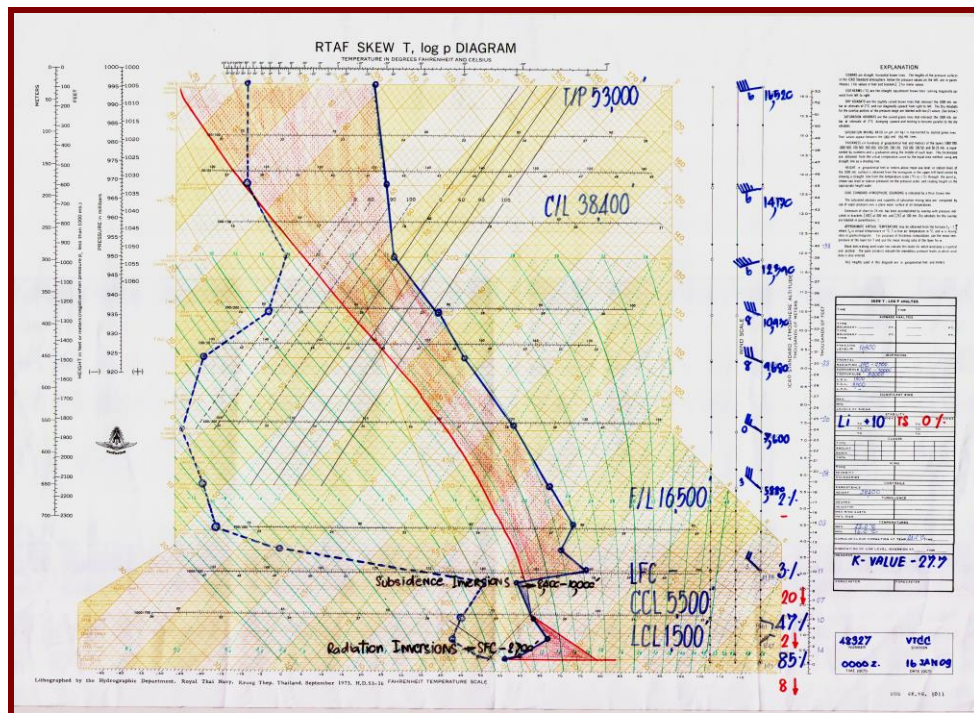
(You can see. คุณสามารถเห็น)

Ridge line lie across northern part and north portion of northeastern part of Thailand.

Ridge line เป็นแนวผ่านภาคเหนือและตอนเหนือของภาคตะวันออกเฉียงเหนือของประเทศไทย

7. การบรรยายแผนภูมิเทอร์โมไดนามิกส์

Skew T. Log p Diagram



From Skew T. Log p Diagram at Chiangmai Station

LCL หาค่าได้ที่ระดับ 1,500 ft. Lifting condensation level at fifteen hundred feet or one thousand and five hundred feet.

CCL หาค่าได้ที่ระดับ 5,500 ft. Convective condensation level at five thousand and five hundred feet.

FC - (หาค่าไม่ได้) Level of free convective no or can not compute.

F/L หาค่าได้ที่ระดับ 16,500 ft. Freezing level at sixteen thousand and five hundred feet.

C/L หาค่าได้ที่ระดับ 38,000 ft. Contrail level at thirty - eight thousand and four hundred feet.

T/P (กรณีหาค่าไม่ได้ให้ใช้เหนือระดับ 53,000 ft.) Tropopause above fifty - three thousand feet. (กรณีหาค่าได้ให้ใช้ที่ระดับนั้น)

Radiation inversion หาค่าได้ที่ระดับจาก Sfc - 2,700 ft. From surface to two thousand and seven hundred feet.

Subsidence inversion หาค่าได้ที่ระดับจากระดับ 8,400 - 10,000 ft. From eight thousand and four hundred to ten thousand feet.

LI หาค่าได้ + 10. TS 0 % . Lifting index plus 10 No thunderstorm.

LI หาค่าได้----- Lifting index it is chance 50% of thunderstorm for today.

K - VALUE หาค่าได้ -27.7 NO RAIN

K - VALUE หาค่าได้----- It is chance 45% of rain for today

Relative humidity

SFC หาค่าได้ 85% Surface eighty - five percent.

5,000 ft หาค่าได้ 47% At five thousand feet forty - seven percent.

10,000 ft หาค่าได้ 3% At ten thousand feet three percent.

18,000 ft หาค่าได้ 2% At eighteen thousand feet two percent.

เปรียบเทียบกับเมื่อวานนี้

Comparative with yesterday from surface to eighteen thousand Relative humidity decrease.

แต่ถ้าส่วนใหญ่ลดลงใช้คำพูดว่า Relative humidity mostly decrease except ten thousand increase.

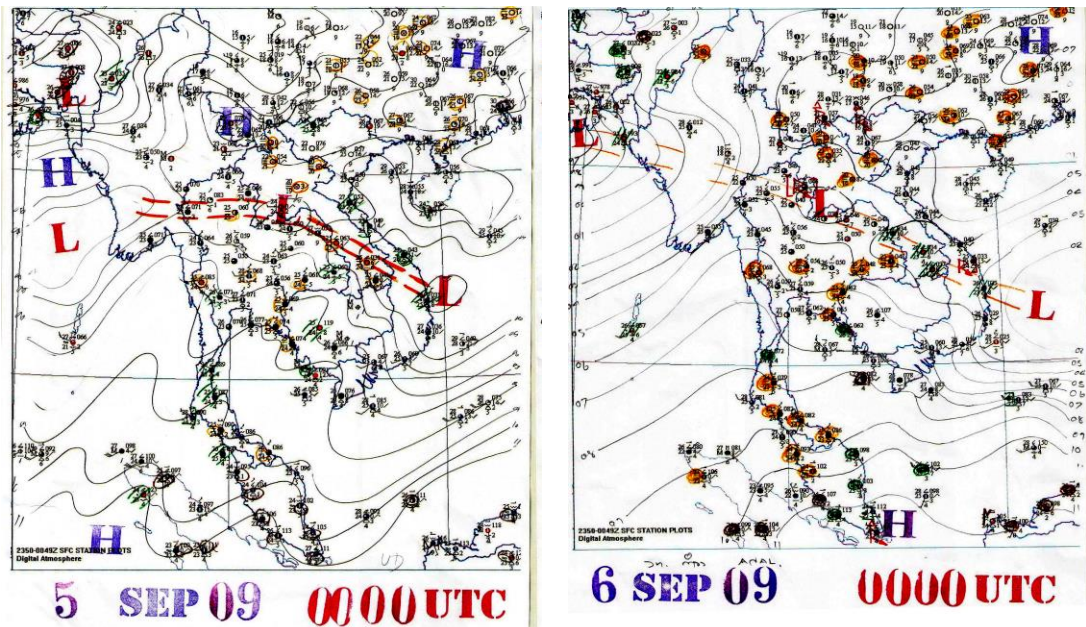
Wind Profile

Sfc - 5,000 ft 04005 kts. Low level from surface to five thousand northerly winds with speed five knots.

10,000 - 53,000 ft 27020 - 40 kts. From ten thousand to fifty - three thousand westerly winds with speed twenty - fourty knots.

8. การบรรยาย Detail Chart

Detail Chart



Comparative Detail Chart with yesterday,

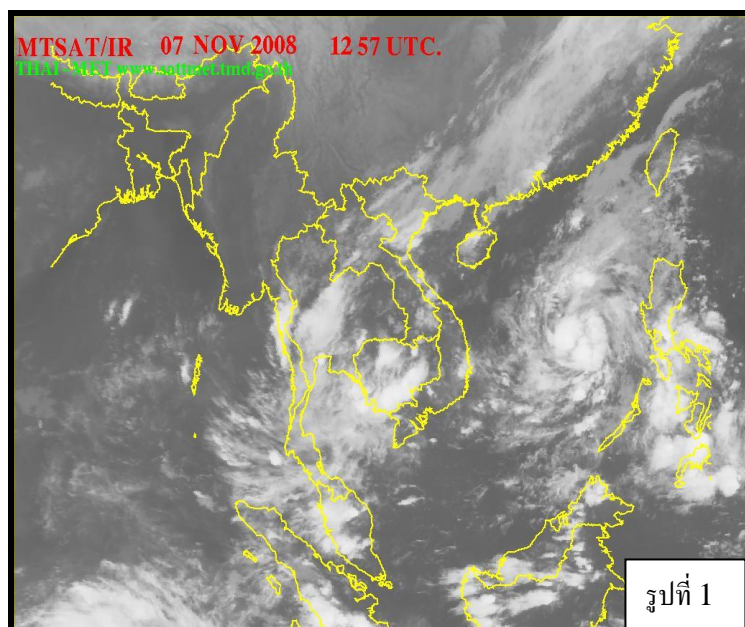
Today, I.T.C. still lie across northern part and north portion of northeastern part of Thailand, high pressure from south of china still extend its ridge to cover north of Laos and high pressure from south hemisphere extend its ridge to cover northern part of Thailand and it's stronger than yesterday.

วันนี้ร่องมรสุมยังคงพาดผ่านภาคเหนือ และตอนเหนือของภาคตะวันออกเฉียงเหนือ บริเวณความกดอากาศสูงจากตอนใต้ของประเทศจีนยังคงแผ่ลงมาปกคลุมตอนเหนือของประเทศไทย และบริเวณความกดอากาศสูงจากซีกโลกใต้แผ่ลงมามีกำลังแรงกว่าเมื่อวานนี้

9. คำพูดที่ใช้ในการบรรยายภาพถ่ายเมฆจากดาวเทียมอุตุฯ

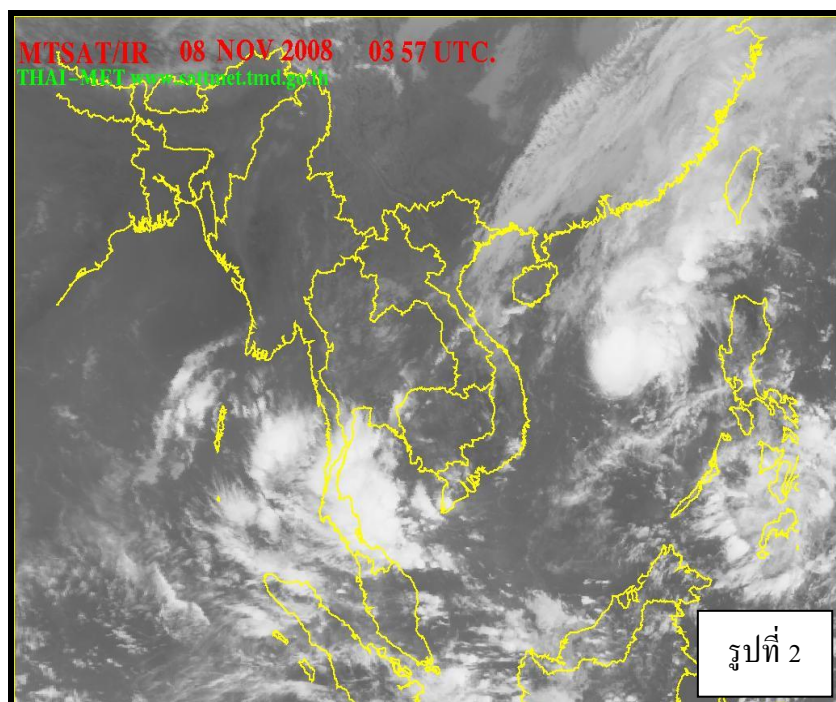
Satellite Imagery

(1) มีเมฆมาก คำพูดที่ใช้ A lot of cloud ดังรูปที่ 1



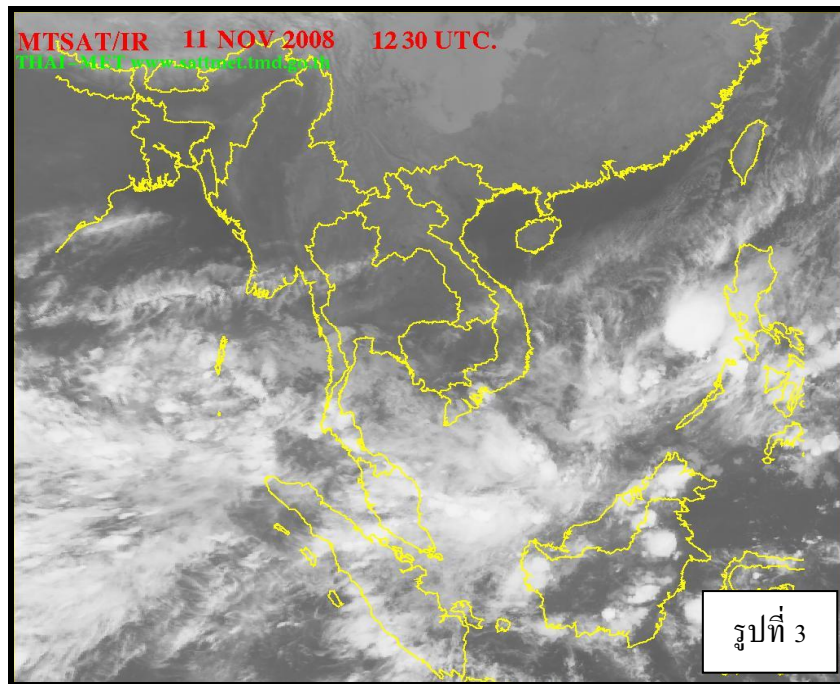
- 1) From infrared satellite imagery at nineteen fifty-seven. (1957 LST.)
 There are a lot of cloud cover central part, southern part and gulf of Thailand.
 มีเมฆมาก ปกคลุมภาคกลาง ภาคใต้ และอ่าวไทย
- 2) From infrared satellite imagery at nineteen fifty-seven. (1957 LST.)
 You can see a lot of cloud cover central part, southern part and gulf of Thailand.
 คุณสามารถเห็นเมฆมาก ปกคลุมภาคกลาง ภาคใต้ และอ่าวไทย
- 3) From infrared satellite imagery at nineteen fifty-seven. (1957 LST.)
 We found a lot of cloud cover central part, southern part and gulf of Thailand.
 เราพบว่า มีเมฆมาก ปกคลุมภาคกลาง ภาคใต้ และอ่าวไทย

- (2) มีกลุ่มเมฆหนาแน่น คำพูดที่ใช้ Dense Cloud ดังรูปที่ 2



- 1) From infrared satellite imagery at ten fifty-seven. (1057 LST.)
There are very dense of cloud cover southern part and gulf of Thailand.
กลุ่มเมฆหนาแน่น ปกคลุมภาคใต้และอ่าวไทย
- 2) From infrared satellite imagery at ten fifty-seven. (1057 LST.)
You can see very dense of cloud cover southern part and gulf of Thailand.
คุณสามารถเห็นกลุ่มเมฆหนาแน่นปกคลุมภาคใต้และอ่าวไทย
- 3) From infrared satellite imagery at ten fifty-seven. (1057 LST.)
We found very dense of cloud cover southern part and gulf of Thailand.
เราพบว่า มีกลุ่มเมฆหนาแน่นปกคลุมภาคใต้และอ่าวไทย

(3) มีเมฆเล็กน้อย คำพูดที่ใช้ Few Cloud ดังรูปที่ 3



1) From infrared satellite imagery at nineteen thirty. (1930 LST.)

There are few cloud cover upper Thailand.

Except a lot of cloud cover southern part and gulf of Thailand.

มีเมฆเล็กน้อยปกคลุมประเทศไทยตอนบน แต่ภาคใต้และอ่าวไทยมีเมฆมาก

2) From infrared satellite imagery at nineteen thirty (1930 LST.)

You can see few cloud cover upper Thailand.

Except a lot of cloud cover southern part and gulf of Thailand.

คุณสามารถเห็น เมฆเล็กน้อยปกคลุมประเทศไทยตอนบน แต่ภาคใต้ และอ่าวไทยมีเมฆมาก

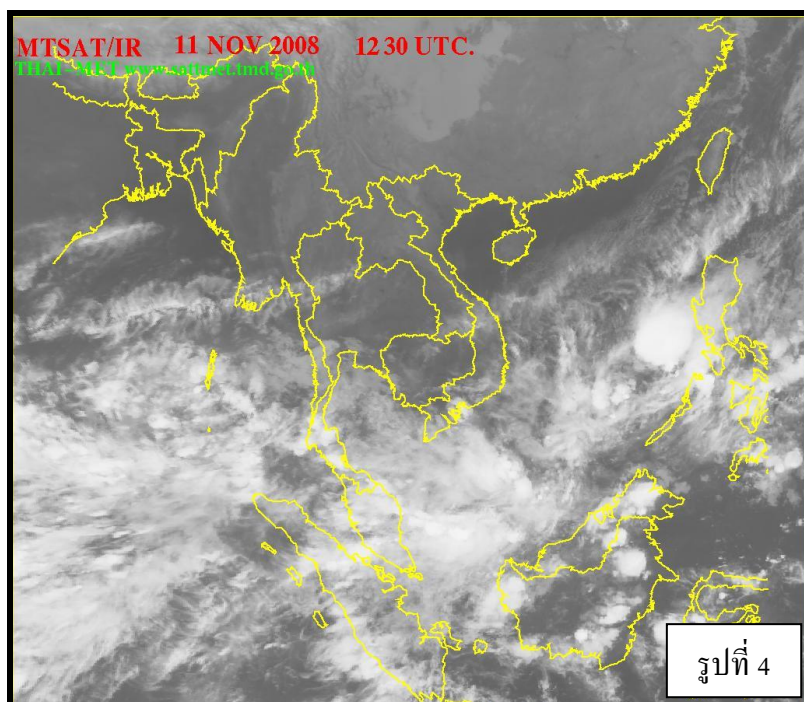
3) From infrared satellite imagery at nineteen thirty (1930 LST.)

We found few clouds cover upper Thailand.

Except a lot of cloud cover southern part and gulf of Thailand.

เราพบว่า มี เมฆเล็กน้อยปกคลุมประเทศไทยตอนบน แต่ภาคใต้และอ่าวไทยมีเมฆมาก

(4) ไม่มีเมฆหรือท้องฟ้าโปร่ง คำพูดที่ใช้ No Cloud or Clear ดังรูปที่ 4



1) From infrared satellite imagery at nineteen thirty. (1930 LST.)

There are no cloud cover northern east part of Thailand.

ไม่มีเมฆปกคลุมประเทศไทย

2) From infrared satellite imagery at nineteen thirty. (1930 LST.)

You can not see cloud cover northern east part of Thailand.

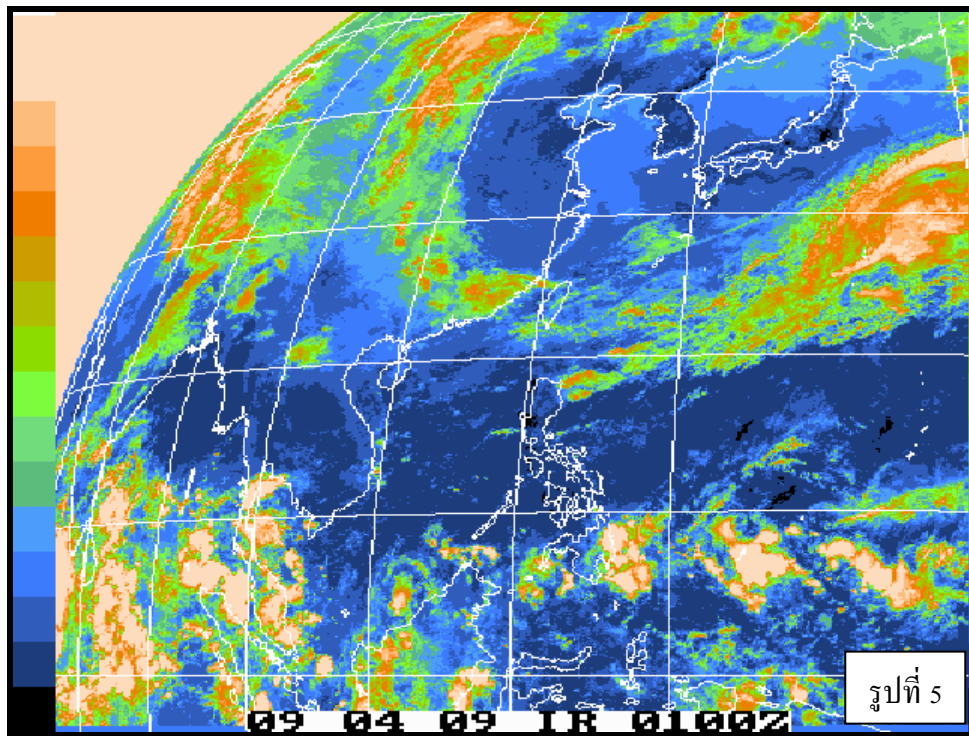
เราไม่สามารถเห็นเมฆปกคลุมประเทศไทย

3) From infrared satellite imagery at nineteen thirty. (1930 LST.)

We found clear over northern east part of Thailand.

เราพบท้องฟ้าโปร่งเหนือภาคตะวันออกเฉียงเหนือของประเทศไทย

(5) แนวปะทะอากาศ (แนวปะทะอากาศคงที่ แนวปะทะอากาศเย็น แนวปะทะอากาศอุ่น)
คำพูดที่ใช้ Line of Clouds ดังรูปที่ 5



1) From infrared satellite imagery at nineteen thirty.

There are line of clouds from north of Luzon island to west of Japan
indicate cold front and warm front.

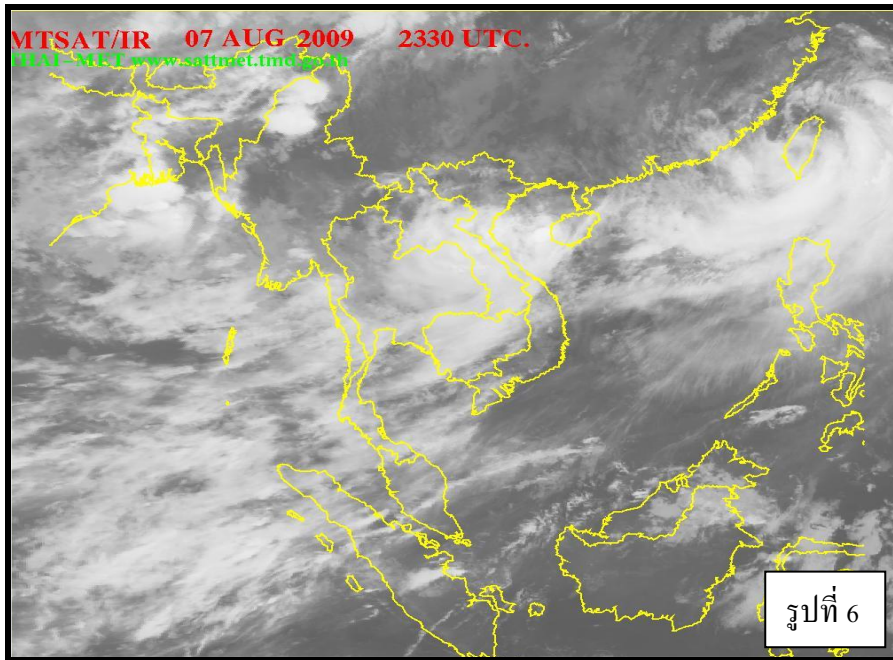
2) From infrared satellite imagery at nineteen thirty.

You can see line of clouds from north of Luzon island to west of Japan
indicate cold front and warm front.

3) From infrared satellite imagery at nineteen thirty.

We found cold front and warm front.

(6) ร่องมรสุม (Inter Tropical Convergence Zone) คำพูดที่ใช้ A lot of convective clouds lay from west to east. ดังรูปที่ 6



1) From infrared satellite imagery at nineteen thirty.

There are a lot of convective clouds lay from Bay of Bengal to upper Thailand, indicate Inter tropical convergence zone.

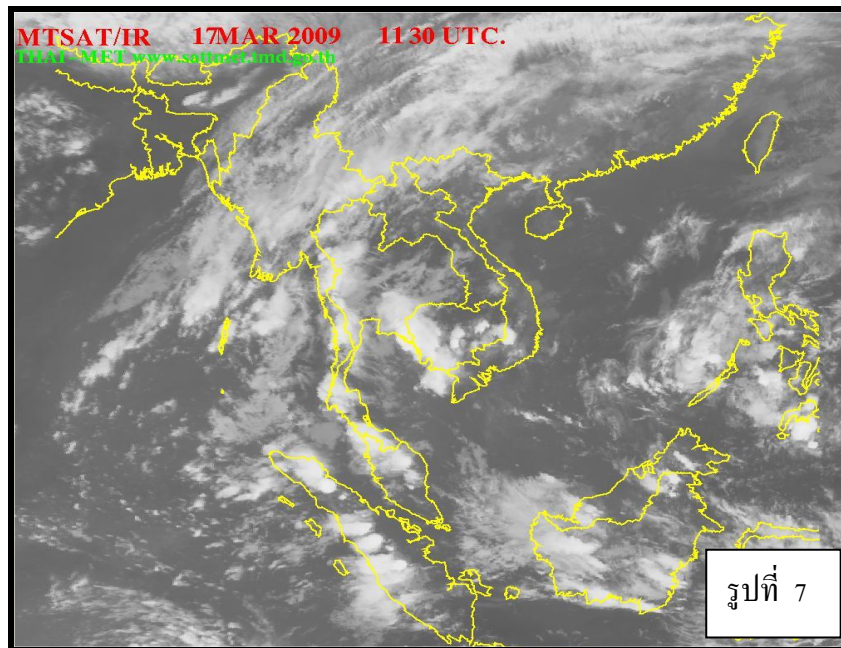
2) From infrared satellite imagery at nineteen thirty.

You can see a lot of convective clouds lay from Bay of Bengal to upper Thailand, indicate Inter tropical convergence zone.

3) From infrared satellite imagery at nineteen thirty.

You can see a lot of convective clouds lay from Bay of Bengal to upper Thailand, indicate Inter tropical convergence zone.

(7) คลื่นอากาศในกระแสลมฝ่ายตะวันตก (Westerly Trough) คำพูดที่ใช้ Line of Clouds ดังรูปที่ 7



1) From infrared satellite imagery at eighteen thirty.

There are line of clouds from Bay of Bengal to northeast of Burma, indicate Westerly Trough

2) From infrared satellite imagery eighteen thirty.

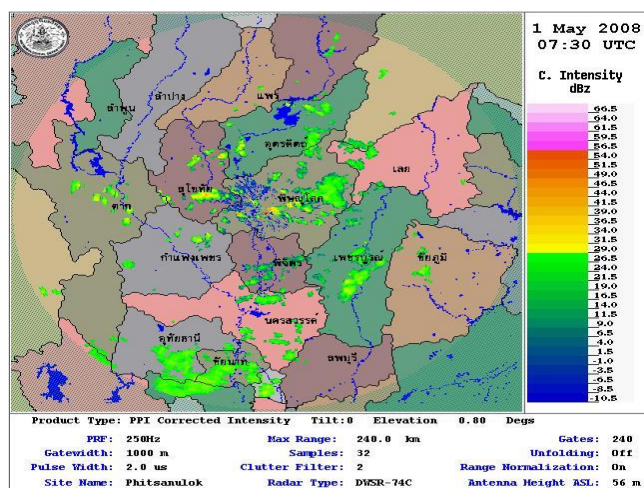
You can see line of clouds from Bay of Bengal to northeast of Burma, indicate Westerly Trough.

3) From infrared satellite imagery at eighteen thirty.

We found line of clouds from Bay of Bengal to northeast of Burma, indicate Westerly Trough.

10. ผลการตรวจอากาศด้วยเรดาร์ (Radar Observation)

(1) Weather Radar Phitsanulok at 0730 UTC PM . MAY 1, 2008



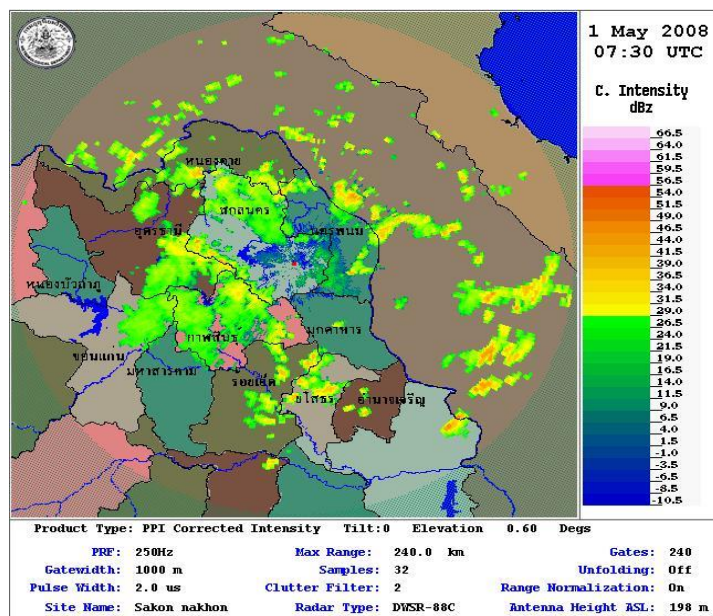
From Weather Radar Phitsanulok 1 May 2008 at 0730 UTC. (Date/Month/Year, at Time)

จากเรดาร์ตรวจอากาศพิษณุโลก วันที่ 1 พ.ค.51 เวลา 0730 UTC.

We found scattered light rain to moderate rain cover in northern part of Thailand.

พบกลุ่มฝนกำลังอ่อนถึงปานกลางกระจายในภาคเหนือ

(2) Weather Radar Sakhonnakhon at 0730 UTC. pm. MAY 1, 2008

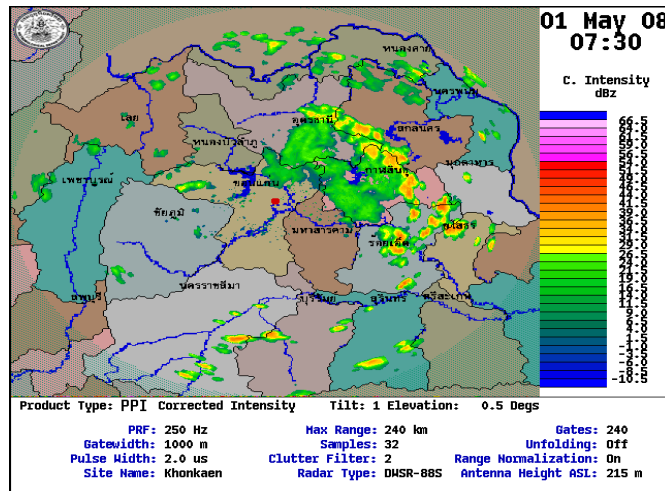


From Weather Radar Sakon Nakhon 1 May 2008 at 0730 UTC.

We found scattered light rain to Moderate rain cover in east portion of northeastern part of Thailand.

เรดาร์ตรวจอากาศสกนคร วันที่ 1 พ.ค.51 เวลา 0730 พบกลุ่มฝนกำลังอ่อนกระจายด้านตะวันออกของภาคตะวันออกเฉียงเหนือ

(3) Weather Radar Khonkean at 0730 UTC. pm . MAY 1, 2008

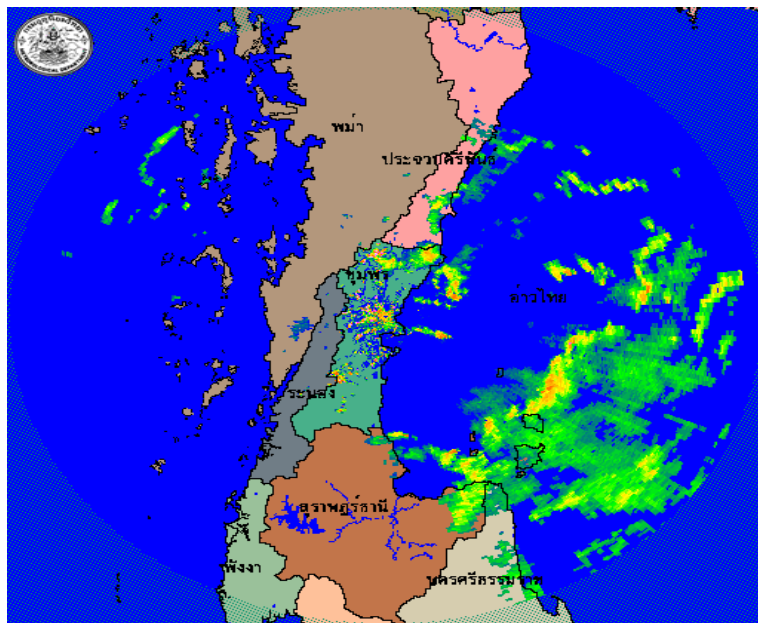


From Weather Radar Khonkean 1 May 2008 at 0730 UTC.

We found few moderate to heavy rain cover northeastern part of Thailand.

เรดาร์ตรวจอากาศสกนคร วันที่ 1 พ.ค.51 เวลา 0730 พบกลุ่มฝนกำลังปานกลางถึงหนักเป็นแห่งๆในภาคตะวันออกเฉียงเหนือ

(4) Weather Radar Chumphorn at 2330 UTC. am. NOV 7, 2008



From Weather Radar Chumphorn 1 Nov 2008 at 0730 UTC.

We found few moderate to heavy rain cover north portion of southern part and Gulf of Thailand.

เรดาร์ตรวจอากาศชุมพร วันที่ 7 พ.ย.51 เวลา 0630 พบกลุ่มฝนกำลังปานกลางถึงหนักเป็นแห่งๆ ตอนเหนือของภาคใต้ และอ่าวไทย

11. การบรรยายสรุปภาษาอังกฤษเส้นทางบินให้กับบุคคลสำคัญ

(1) VIP FLIGHT ROUTE WEATHER BRIEFING

(การบรรยายสภาพอากาศเส้นทางบินให้กับบุคคลสำคัญ)

Good Morning (Good Afternoon), Sir.

สวัสดีครับ

I'm flight lieutenant SOMPONG BIAPUMPONG weather forecaster.

กระผม เรืออากาศเอกสมพงษ์ เปี้ยพุ่มพวง นายทหารพยากรณ์อากาศ

May I present flight route weather briefing from Donmuang air Force Base to Chiangmai air force Force Base, Sir.

ขอเรียนบรรยายสรุปสภาพอากาศเส้นทางบินสนามบินดอนเมืองถึงสนามบินเชียงใหม่

From satellite imagery at seven hundred this morning.

จากภาพถ่ายเทียมเมื่อเวลาเจ็ดนาฬิกาเช้านี้

In flight route mostly clear except from LAMPANG to Chiangmai province few cloud.

ในเส้นทางบินส่วนใหญ่ท้องฟ้าโปร่ง เว้นแต่จากจังหวัดลำปางถึงจังหวัดเชียงใหม่มีเมฆเล็กน้อย

So, The weather at the flight level twenty thousand feet. (20,000 ft.)

ดังนั้น, สภาพอากาศที่ระดับสองหมื่นฟุต

Would be good weather.

อากาศดี

Form weather radar chiangmai station show no precipitation over Chiangmai province

เรดาร์ตรวจอากาศของสถานีเชียงใหม่ ไม่พบกลุ่มฝนเหนือบริเวณจังหวัดเชียงใหม่

expected the weather at Chiangmai air force base at eight hundred.

คาดว่าสภาพอากาศที่สนามบินเชียงใหม่เวลา 0800

Cloud and present weather partly cloudy sky with light fog.

มีเมฆบางส่วนกับมีหมอกบาง

Visibility (3 miles) three miles in light fog.

ทัศนวิสัย 3 ไมล์ในหมอกบาง

Surface wind (090/05 kts) zero nine zero with speed five knots.

ลมผิวพื้น ทิศทาง 090 องศา ความเร็ว 05 นอต

Temp (20°C) twenty - three degree celsius.

อุณหภูมิต่ำ 20 องศาเซลเซียส

That is my conclusion of weather briefing.

กระผมขอจบการบรรยายสรุปเพียงเท่านี้

Have a nice trip, Sir.

ขอให้เดินทางโดยสวัสดิภาพ

(2) การบรรยายสรุปภาษาอังกฤษข่าว TAF

FTTH VTMD 132300Z

VTMD 132300Z 1323/1423 18010G20 KT 4800 TSRA FEW018CB BKN025 OVC080

QNH 2970INS

BECMG 1401/1402 20005KT 9999 NSW SCT025 BKN080 BKN300 QNH2962INS

TEMPO 1407/1411 18010G20KT 3200 TSRA FEW018CB BKN025 OVC080

TERMINAL AERODROME FORECAST AT DONMUANG AIR FORCE BASE AND VICINITY

พยากรณ์อากาศบริเวณสนามบินดอนเมืองและใกล้เคียง

From six o'clock to nine o'clock local time (ควรใช้ twenty three hundred zulu time หากต้องการบรรยายโดยใช้เวลา LST ควรใช้ six hundred to nine hundred Local time แทนจะเหมาะสมกว่า) ตั้งแต่เวลา 0600 - 0900 น.

Surface wind one eight zero with speed ten knots gusty wind twenty knots.

ลมผิวพื้น ลมทิศใต้ความเร็ว 10 นอต ลมกระโชก 20 นอต

Visibility three miles thunder shower.

ทัศนวิสัย 3 ไมล์ขณะมีพายุฝนฟ้าคะนอง

Sky condition eighteen hundred few Cb twenty - five hundred broken thirty thousand broken.

สภาวะท้องฟ้า 1/8 ส่วน CB ฐาน 1,800 ฟุต ชั้นต่ำปกคลุมเป็นส่วนใหญ่ ฐาน 2,500 ฟุต เมฆชั้นสูงมาก ที่ระดับ 30,000 ฟุต

QNH Two nine seven zero inches.

ความกดอากาศต่ำสุด 29.70 นิ้ว

From nine o'clock to six o'clock local time.

ตั้งแต่เวลา 0900 - 1800 น.

Surface wind two zero zero with speed five knots.

ลมผิวพื้น ลมทิศตะวันตกเฉียงใต้ความเร็ว 05 นอต

Visibility seven miles no significant weather.

ทัศนวิสัย 7 ไมล์ ไม่มีสภาพอากาศสำคัญ

Sky condition twenty-five hundred scatter eight thousand broken thirty thousand broken.

สภาวะท้องฟ้า เมฆ ชั้นต่ำปกคลุมบางส่วน ฐาน 2,500 ฟุต เมฆชั้นสูงปกคลุมเป็นส่วนใหญ่ที่ระดับ 30,000 ฟุต

QNH Two nine six two inches.

ความกดอากาศต่ำสุด 29.62 นิ้ว

From fourteen o'clock to eighteen o'clock local time.

ตั้งแต่วันที่ 1400 - 1800 น. (ควรใช้ Temporary change between fourteen hundred and eighteen hundred local time.)

Surface wind one eight zero with speed ten knots.

ลมผิวพื้น ลมทิศใต้ ความเร็ว 10 นอต

Visibility two miles thunder shower.

ทัศนวิสัย 2 ไมล์ ขณะมีพายุฝนฟ้าคะนอง

Sky condition eighteen hundred few Cb twenty-five thousand (two thousand five hundred) broken eight thousand overcast.

สภาวะท้องฟ้า เมฆ CB ปกคลุม 1/8 ส่วน ฐาน 1,800 ฟุต เมฆชั้นต่ำปกคลุมเป็นส่วนใหญ่ ฐาน 2,500 ฟุต
เมฆชั้นกลางปกคลุม เต็มท้องฟ้า ที่ระดับ 8,000 ฟุต

(3) การบรรยายสรุปภาษาอังกฤษข่าว METAR

SATH 1 VTMD 080200

METAR

VTMD 270600Z 25010G18KT 9999 SCT020 BKN100 OVC300 33/24 A2977 Donmuang
air force base at thirteen local time.

ข่าวประจำชั่วโมงของสนามบินดอนเมือง เวลา 1300 น.

Surface wind two five zero with speed ten knots gusty wind eighteen knots.

ลมผิวพื้นทิศ 250 องศา ความเร็ว 05 นอต กับมีลมกระโชก 18 นอต

Visibility seven miles.

ทัศนวิสัย 7 ไมล์

Sky condition two thousand scatter ten thousand broken thirty thousand overcast.

สภาวะท้องฟ้า เมฆชั้นต่ำปกคลุมบางส่วน ฐาน 2,000 ฟุต เมฆชั้นกลางปกคลุมเป็นส่วนใหญ่ ที่ระดับ
10,000 ฟุต เมฆชั้นสูงปกคลุมเต็มท้องฟ้าที่ระดับ 30,000 ฟุต

Temperature thirty - three degree Celsius.

อุณหภูมิ 33 องศา เซลเซียส

Dew point twenty - four degree Celsius.

อุณหภูมิจุดน้ำค้าง 24 องศาเซลเซียส

Altimeter setting Two- nine - seven - seven.

ความกดอากาศ 29.77 นิ้ว

VTMP 270600 25014KT 9999 - RA FEW015 BKN100 OVC300 29/24 A2978

Prachup air force base at thirteen local time.

ข่าวประจำชั่วโมงของสนามบินประจวบ เวลา 1300 น.

Surface wind two five zero with speed fourteen knots gusty wind eighteen knots.

ลมผิวพื้นทิศ 250 องศา ความเร็ว 14 นอต

Visibility seven miles light rain.

ทัศนวิสัย 7 ไมล์ ฝนเบา

Sky condition two thousand scatter ten thousand broken thirty thousand overcast.

สภาวะท้องฟ้า เมฆชั้นต่ำปกคลุมบางส่วน ฐาน 1,500 ฟุต เมฆชั้นกลางปกคลุมเป็นส่วนใหญ่ ที่ระดับ 10,000 ฟุต เมฆชั้นสูงปกคลุมเต็มท้องฟ้าที่ระดับ 30,000 ฟุต

Temperature twenty - nine degree celsius.

อุณหภูมิ 29 องศา เซลเซียส

Dew point twenty - four degree celsius.

อุณหภูมิจุดน้ำค้าง 24 องศาเซลเซียส

Altimeter setting two - nine - seven - eight. ความกดอากาศ 29.78 นิ้ว

(4) การบรรยายสรุปภาษาอังกฤษ พยากรณ์อากาศสำหรับประเทศไทย

พยากรณ์อากาศสำหรับประเทศไทย

ตั้งแต่วันที่ ๗ ก.ย.๕๒ เวลา ๑๘๐๐ ถึงวันที่ ๘ ก.ย.๕๒ เวลา ๑๘๐๐

ลักษณะทั่วไป จากแผนที่ลมฟ้าอากาศ วันที่ ๗ ก.ย.๕๒ เวลา ๐๗๐๐ ร่องมรสุมพาดจากตอนกลางของประเทศพม่าเป็นแนวไปทางทิศตะวันออกเฉียงใต้ ภาคเหนือตอนล่าง ภาคตะวันออกเฉียงเหนือ สู่วายุดีเปรสชันที่มีศูนย์กลางอยู่บริเวณชายฝั่งตอนกลางของประเทศเวียดนาม

อนึ่ง พายุดีเปรสชันมีศูนย์กลางอยู่ห่างจากเมืองกว๊านอนประเทศเวียดนามไปทางทิศตะวันออกประเทศเวียดนามประมาณ ๗๐ ไมล์ เกือบไม่มีการเคลื่อนตัว

ลมชั้นบนที่ระดับ ๒,๐๐๐ - ๗,๐๐๐ ฟุต มีไซโคลนปกคลุมบริเวณตอนกลางของประเทศเวียดนาม

ภาคเหนือ และภาคตะวันออกเฉียงเหนือ ลมแปรปรวน ความเร็ว ๐๕ - ๑๐ นอต

ภาคกลางและภาคใต้ ลมฝ่ายตะวันออก ความเร็ว ๑๕ - ๓๕ นอต

ภาคเหนือ มีเมฆมากกับมีฝนหรือพายุฝนฟ้าคะนองเกือบทั่วไป และมีฝนหนักบางแห่ง ลมแปรปรวน ความเร็ว ๐๕ - ๑๐ นอต กับมีลมกระโชกขณะเกิดพายุฝนฟ้าคะนอง ความเร็ว ๓๐ - ๕๐ นอต

ภาคตะวันออกเฉียงเหนือ มีเมฆมากกับมีฝนหรือพายุฝนฟ้าคะนองทั่วไป และมีฝนหนักถึงหนักมากบางแห่ง ลมแปรปรวน ความเร็ว ๑๐ - ๑๕ นอต กับมีลมกระโชกขณะเกิดพายุฝนฟ้าคะนอง ความเร็ว ๓๐ - ๕๐ นอต

ภาคกลาง มีเมฆมากกับมีฝนหรือพายุฝนฟ้าคะนองเกือบทั่วไป และมีฝนหนักบางแห่ง ลมแปรปรวน ความเร็ว ๐๕ - ๑๐ นอต กับมีลมกระโชกขณะเกิดพายุฝนฟ้าคะนอง ความเร็ว ๓๐ - ๕๐ นอต

ภาคใต้ มีเมฆมากกับมีฝนหรือพายุฝนฟ้าคะนองเกือบทั่วไป และมีฝนหนักบางแห่ง ลมแปรปรวน ความเร็ว ๐๕ - ๑๐ นอต กับมีลมกระโชกขณะเกิดพายุฝนฟ้าคะนอง ความเร็ว ๒๐ - ๔๐ นอต

วันนี้ดวงอาทิตย์ตกเวลา ๑๘๒๕ พุ่งนี้ดวงอาทิตย์ขึ้นเวลา ๐๖๐๖

อุณหภูมิสูงสุด ๓๔°ซ. ต่ำสุด ๒๖°ซ.

ศขอ.กขอ.คปอ.

Weather forecast for Thailand

Period 7 Sep 09 1800 - 8 Sep 09 1800

General situation (At 0700 a.m. September 7, 2009) I.T.C. from central of Burma Southeastward through lower of northern part northeastern part of Thailand to tropical depression was center central coast of Vietnam. (I.T.C. Lie lower across northern part and northeastern part of Thailand)

Tropical depression was 70 miles far from quion province of Vietnam stationary maximum wind speed near center 30 knots.

Wind aloft from 2,000 - 7,000 feet there is cyclone cover central coast of Vietnam

Northern part and northeastern part wind variable with speed 05 - 10 knots.

Central part and southern part easterly wind with speed 05 - 10 knots.

Northern part Very Cloudy sky with almost widespread rain or thunder rain and Isolate heavy rain fall wind variable with speed 05 - 10 with gusty Wind 30 - 50 knots while occur thunderstorm.

Northeastern part Very Cloudy sky with almost numerous rain or thunder rain and Isolate heavy to very heavy rain fall wind variable with speed 05 - 10 knots with gusty wind 30 - 50 knots while occurs thunderstorm.

Central part Very Cloudy sky with almost widespread rain or thunder rain and Isolate heavy rain fall southwesterly wind speed 05 - 10 knots with gusty wind 30 - 50 knots while occurs thunderstorm.

Southern part Very Cloudy sky with almost widespread rain or thunder rain and Isolate heavy rain fall southwesterly wind with speed 05 - 10 with gusty wind 30 - 50 knots while occurs Thunderstorm.

Sun set 1829 Sun rise 0606

Max temp 34°C Minimum temp 26°C

Weather Center Service

12. คำถามที่ใช้ในการบรรยายสรุปการคาดหมายสภาพอากาศประจำวัน

1. พายุหมุนเขตร้อน (Depression, Tropical storm, Typhoon)

- พายุเขตร้อนได้ทวีกำลังแรงจากพายุดีเปรสชันตั้งแต่เมื่อไร ?

When did Tropical storm upgrade from depression ?

ตอบ: It upgraded from depression at 06 zulu yesterday.

It upgraded from depression at 09 zulu, twenty third of July.

- คาดว่าพายุเขตร้อนจะเคลื่อนตัวไปในทิศทางใด

How do you expect track of Tropical cyclone on the next 24 hours?

Where do you expect the movement of (หรือ the track of tropical cyclone) TC for next 24 hours?

ตอบ: It will move northward at speed 10 kts.

It will move landfall over Vietnam peninsular.

- คาดว่าพายุเขตร้อนจะอ่อนกำลังลงหรือแรงขึ้น

How do you think Tropical storm up-grade or down-grade on the next 24 hours ?

What do you expect the intensity of TC for next 24 hours?

ตอบ: It will be weakening.

It will be strengthening.

2. I.T.C.

- คาดว่าร่องมรสุมจะมีกำลังแรงขึ้นหรืออ่อนกำลังลง

How do you expect I.T.C active or weaken on the next 24 hours ?

How do you expect for ITC, it is active or inactive?

ตอบ: It should be active.

It should not be active. หรือ It should be inactive. (It should weaken)

- คาดว่าร่องมรสุมจะเคลื่อนที่ขึ้นหรือลง

How do you think I.T.C moving northward or downward ?

What do you expect the movement of ITC?

ตอบ: I expect the movement of ITC that it will move northward.

3. Deep Low

- คาดว่าหย่อมความกดอากาศต่ำกำลังแรงจะอยู่บริเวณใดใน 24 ชม ข้างหน้า

How do you expect position Deep Low on the next 24 hours ?

What is the position of Deep low for next 24 hours?

ตอบ: It will move to northeast portion of North part of Thailand.

4. บริเวณความกดอากาศสูง (Polar high, South Hemisphere high.)

- บริเวณความกดอากาศสูงที่ปกคลุมประเทศไทยตอนบนจะมีกำลังแรงหรืออ่อนกำลังลง

How do you think high pressure area that cover upper Thailand Stronger or weaken ?

What do you forecast the intensity of high pressure area that cover upper part of Thailand.

ตอบ: It will be strengthening.

5. Trough/Ridge

- พຽ່ຽນ Trough/Ridge ທີ່ປຸກຄຸມປະເທດໄທຈະເປັນອຸ່ງຳຼ

How do you think pattern of Trough/Ridge that cover Thailand ?

What will effect of Trough/Ridge tomorrow?

ตอบ: It will still extend its ridge to cover upper part of Thailand.

It will still cover NE part.

6. Subtropical high

- Subtropical high ຈະຍັງຄົງມີອຸທິຟຸລຕໍ່ປະເທດໄທຕອນບຸນນຳຼ

How long is subtropical high that effect to the weather of upper Thailand ?

หรือ How long does subtropical high effect to the weather of upper Thailand?

ตอบ: More than 3 days. Or one to three day.

7. Shear line

- Shear line ຈະເຄື່ອນຕຳລຸງມາหรือไม่

How do you think shear line across south of china moving downward?

What do you forecast the movement of shear line?

ตอบ : It will move southward a little bit.

8. Westerly Trough

- ຄື່ນອາກາດໃນກະແສລຸມຝ່ຳຼຕະວັນຕົກ ຈະເຄື່ອນເຂົ້າມາປຸກຄຸມປະເທດໄທຕອນບຸນ ເມື່ອຼ ?

When will westerly trough move over upper Thailand ?

ตอบ : For next three days. Or in this afternoon.

9. Southwest monsoon

- ລຸມມຸຸສຸມຕະວັນຕົກເຊິ່ງໄດ້ ຈະມີກຳລັງແຮງຂຶ້ນหรือອຸ່ນກຳລັງລຸງ

How do you think southwest monsoon stronger or weaken ?

What do you forecast for intensity of SW monsoon?

ตอบ : It will be weakening./strengthening.

10. เหตุผลของคุณคืออะไร ?

What is your reason ?

What are your reasons?

Can you explain for your reason, please?

Can you show your idea to me please?

ตอบ : Because of the pressure center of high pressure system increase more than yesterday at the same time.

- Due to the pressure center of low pressure system decrease.
- The wind speed over Andamun sea is continue decreasing.
- No support of water vapor from the wind, so this system will be downgrade.

11. ตัวการอะไรที่ทำให้เกิดสภาพอากาศแปรปรวนบริเวณภาคกลางของประเทศไทย

What is the cause that effect to the weather of central part of Thailand ?

ตอบ: I guess the ridge from high pressure center that cover central of China.

- Deep low, - ITCZ and so on.

ผนวก ก.

บริเวณต่างๆในแผนที่อากาศผิวพื้น

